

evyo

Manual de instrucciones
Instruction manual

Nature



58

Instrucciones de seguridad	4
Safety instructions	7

ÍNDICE

1. Piezas y componentes	12
2. Instalación	12
3. Funcionamiento	15
4. Mantenimiento	24
5. Resolución de problemas	25
6. Especificaciones técnicas	28
7. Reciclaje de aparatos eléctricos y electrónicos	29
8. Garantía y SAT	29
9. Copyright	29

INDEX

1. Parts and components	30
2. Installation	30
3. Operation	32
4. Cleaning and maintenance	41
5. Troubleshooting	42
6. Technical specifications	44
7. Disposal of old electrical and electronic appliances	45
8. Technical support and warranty	45
9. Copyright	45

INSTRUCCIONES DE SEGURIDAD

Lea las siguientes instrucciones atentamente antes de usar el producto. Guarde este manual para futuras referencias o nuevos usuarios.

Lea detenidamente la siguiente información de seguridad y sígala estrictamente para minimizar el riesgo de incendio o explosión, descarga eléctrica y para evitar daños materiales, lesiones personales o la pérdida de la vida. El incumplimiento de estas instrucciones anulará cualquier garantía.

- Esta secadora está diseñada para secar cantidades típicas de ropa doméstica lavada con agua. Ha sido diseñado exclusivamente para uso privado y no es adecuado para uso comercial o compartido (por ejemplo, por varias familias en un edificio de apartamentos).

- Utilice este aparato sólo como se describe en este manual de usuario.- Este aparato es sólo para uso en interiores.

- Cualquier otro uso se considera inadecuado y puede resultar en daños a la propiedad o incluso lesiones personales.

- El fabricante no acepta ninguna responsabilidad por daños causados por un uso inadecuado.

- El aparato corresponde a la clase de protección I y sólo puede conectarse a un enchufe con un conductor de protección que haya sido instalado correctamente. Al conectar el aparato a la red eléctrica, asegúrese de que la tensión de red es correcta. Encontrará más información al respecto en la placa de características.

- La seguridad eléctrica de esta secadora sólo puede garantizarse si está correctamente conectada a tierra. Es imprescindible que se cumpla este requisito de seguridad estándar. En caso de duda, solicite a un electricista cualificado que compruebe la instalación eléctrica doméstica. El fabricante no se hace responsable de las consecuencias de un sistema de puesta a tierra inadecuado (por ejemplo, descarga eléctrica).

- No tire con fuerza del cable de alimentación. Si el cable de alimentación está dañado, deberá ser sustituido por el fabricante, su servicio técnico o personal cualificado para evitar situaciones de peligro: El aparato no debe alimentarse a través de un dispositivo de conmutación externo, como un temporizador, ni conectarse a un circuito que se encienda y apague regularmente por un servicio público.

- No conecte el aparato a la red eléctrica mediante un alargador, adaptador multienchufe o similar.
- Debe asegurarse siempre la accesibilidad del enchufe para desconectar la secadora de la red.
- Si el aparato aparece a alta temperatura de forma anormal, desenchúfelo inmediatamente.
- El aparato no debe instalarse detrás de una puerta con cerradura, una puerta corredera o una puerta con una bisagra en el lado opuesto al de la secadora, de forma que se restrinja la apertura total de la puerta de la secadora.
- No desmonte ni instale la secadora sin instrucciones o supervisión.
- No apile esta secadora sobre lavadora sin kits de apilado. (Si desea apilar esta secadora sobre una lavadora, adquiera las piezas independientes. La instalación debe ser realizada por el fabricante, su agente de servicio o personas similarmente cualificadas para evitar cualquier peligro.)
- No se apoye en la puerta abierta de la secadora.
- El agua condensada no es agua potable. Puede causar problemas de salud tanto en personas como en animales si se consume.
- No ponga más carga de la indicada en este manual de usuario. Consulte el capítulo correspondiente en el manual del usuario.
- No utilice la secadora sin el filtro de pelusas.
- No seque la ropa antes de centrifugarla.
- No exponga la secadora directamente al sol.
- No instale la secadora en un entorno húmedo y empapado.
- Durante la limpieza y el mantenimiento, recuerde desenchufar la clavija de alimentación y no rocíe directamente la secadora con agua.
- No se debe volcar el aparato durante el uso normal o el mantenimiento.

- No seque la ropa con sustancias inflamables como queroseno o alcohol. De lo contrario, podría producirse una explosión.
- No utilice la secadora si se han utilizado productos químicos industriales para la limpieza.
- No seque artículos sin lavar en la secadora.
- Los artículos que se hayan ensuciado con sustancias como aceite de cocina, acetona, alcohol, gasolina, queroseno, quitamanchas, aguarrás, ceras y quitaceras deben lavarse en agua caliente con una cantidad extra de detergente antes de secarlos en la secadora.
- Los artículos como la gomaespuma (espuma de látex), los gorros de ducha, los tejidos impermeables, los artículos con reverso de goma y la ropa o almohadas con almohadillas de gomaespuma no deben secarse en la secadora.
- Los suavizantes de tejidos, o productos similares, deben utilizarse tal como se especifica en las instrucciones del suavizante.
- Los artículos afectados por el aceite pueden inflamarse espontáneamente, especialmente cuando se exponen a fuentes de calor como una secadora. Los objetos se calientan, lo que provoca una reacción de oxidación en el aceite. La oxidación genera calor. Si el calor no puede escapar, los objetos pueden calentarse lo suficiente como para incendiarse. Amontonar, apilar o almacenar objetos afectados por el aceite puede impedir la salida del calor y crear así un riesgo de incendio.
- Retire todos los objetos de los bolsillos, como encendedores y cerillas.
- Si es inevitable introducir en una secadora tejidos que contengan aceite vegetal o de cocina o que hayan sido contaminados por productos para el cuidado del cabello, deberán lavarse primero en agua caliente con detergente adicional. Esto reducirá, pero no eliminará, el peligro.
- **ADVERTENCIA:** No detenga nunca una secadora antes de que finalice el ciclo de secado a menos que se retiren rápidamente todos los artículos y se extiendan para que se disipe el calor.
- Las aberturas no deben estar obstruidas.
- El filtro de pelusa debe limpiarse con frecuencia.

- No debe permitirse que se acumule pelusa alrededor de la secadora.
- Este aparato puede ser utilizado por niños a partir de 8 años y por personas con capacidades físicas, sensoriales o mentales reducidas o con falta de experiencia y conocimientos si han recibido supervisión o instrucciones sobre el uso del aparato de forma segura y comprenden los peligros que conlleva. Los niños no deben jugar con el aparato. Los niños deben ser supervisados para asegurarse de que no juegan con el aparato.
- Los niños menores de 3 años deben mantenerse alejados a menos que estén continuamente supervisados.
- Cierre siempre la puerta después del uso. De esta forma evitará el peligro de:
 1. Que los niños se suban a la secadora o escondan cosas en ella.
 2. Mascotas u otros animales pequeños se suban a la secadora.

SAFETY INSTRUCTIONS

Please read the following safety information thoroughly and follow it strictly to minimize the risk of fire or explosion, electric shock and to prevent property damage, personal injury or loss of life. Failing to follow these instructions shall void any warranty.

- This dryer is intended for drying typical amounts of household laundry, which have been washed with water. It has been designed solely for private use and is not suitable for commercial or shared use (i.e. by several families in an apartment building).
- Use this appliance only as described in this user manual.
- This appliance is for indoor use only.
- Any other use is deemed improper and may result in damage to property or even personal injury.
- The manufacturer accepts no liability for damage caused by improper use.
- The appliance corresponds to protection class I and may only be connected to a plug with a protective conductor that has been installed properly. When connecting the appliance to the mains, make sure that the mains voltage is correct. You can find more information about this on the rating plate.
- The electrical safety of this tumble dryer can only be guaranteed when correctly

earthed. It is essential that this standard safety requirement is met. If in any doubt, please have the household wiring system tested by a qualified electrician. The manufacturer cannot be held liable for the consequences of an inadequate earthing system (e.g. electric shock).

- Before connecting the tumble dryer, ensure that the connection parameter on the rating plate (fuse rating, voltage and frequency) match the mains electricity supply. If in any doubt, consult a qualified electrician.

- The electrical safety of this tumble dryer can only be guaranteed when correctly earthed. It is essential that this standard safety requirement is met. If in any doubt, please have the household wiring system tested by a qualified electrician. The manufacturer cannot be held liable for the consequences of an inadequate earthing system (e.g. electric shock).

- Do not pull the power cord forcefully. Please grasp the mains plug instead

- Do not plug/draw the mains plug with wet hands.

- Do not bend, clamp or damage the power cord and the power plug.

- If the power cable is damaged, it must be replaced by the manufacturer, its service agent or similarly qualified persons in order to avoid a hazard.

- Do not pull the power cord forcefully. Please grasp the mains plug instead

- Do not plug/draw the mains plug with wet hands.

- Do not bend, clamp or damage the power cord and the power plug.

- If the power cable is damaged, it must be replaced by the manufacturer, its service agent or similarly qualified persons in order to avoid a hazard.

- Warning: The appliance must not be supplied through an external switching device, such as a timer, or connected to a circuit that is regularly switched on and off by a utility.

- Do not connect the appliance to the mains electricity supply by an extension lead, multi-socket adapter or similar.

- The accessibility of the plug must always be ensured, in order to disconnect the

tumble dryer from the mains.

- If the appliance appear high temperature abnormally, please draw the mail plug immediately.
- The appliance must not be installed behind a lockable door, a sliding door or a door with a hinge on the opposite side to that of the tumble dryer, in such a way that a full opening of the tumble dryer door is restricted.
- Do not disassemble or install the dryer without any instruction or supervision.
- Do not stack this dryer on washing machine without stacking kits. (If you want to stack this dryer on a washing machine, please purchase the independent parts. Installation shall be done by the manufacturer, its service agent or similarly qualified persons to avoid any hazards.)
- Do not lean on the opened door of the dryer.
- Condensed water is not drinking water. It can cause health problems in both people and animals if consumed.
- Do not put more load than rated in this user manual. See the related chapter in the user manual.
- Do not operate the dryer without the lint filter.
- Do not dry the clothes before being spun.
- Do not expose the dryer directly under the sun.
- Do not install the dryer in humid and drenching environment.
- While cleaning and maintenance, please do remember to pull out the power plug and do not directly spray the dryer with water.
- The appliance should not be overturned during normal use or maintenance.
- Please do not dry the clothes with any flammable substances such as kerosene or alcohol. Otherwise, there may be explosion.
- The appliance contains an environmentally friendly but flammable R290 refrigerant.

Keep away from open flame and other sources of ignition.

- The tumble dryer is not to be used if industrial chemicals have been used for cleaning.
- Do not dry unwashed items in the tumble dryer.
- Items that have been soiled with substances such as cooking oil, acetone, alcohol, petrol, kerosene, spot removers, turpentine, waxes and wax removers should be washed in hot water with an extra amount of detergent before being dried in the tumble dryer.
- Items such as foam rubber (latex foam), shower caps, waterproof textiles, rubber backed articles and clothes or pillows fitted with foam rubber pads should not be dried in the tumble dryer.
- Fabric softeners, or similar products, should be used as specified by the fabric softener instructions.
- Oil-affected items can ignite spontaneously, especially when exposed to heat sources such as in a tumble dryer. The items become warm, causing an oxidation reaction in the oil. Oxidation creates heat. If the heat cannot escape, the items can become hot enough to catch fire. Piling, stacking or storing oil-affected items can prevent heat from escaping and so create a fire hazard.
- Remove all objects from pockets such as lighters and matches.
- If it is unavoidable that fabrics that contain vegetable or cooking oil or have been contaminated by hair care products be placed in a tumble dryer they should first be washed in hot water with extra detergent. This will reduce, but not eliminate, the hazard.
- **WARNING:** Never stop a tumble dryer before the end of the drying cycle unless all items are quickly removed and spread out so that the heat is dissipated.
- Openings must not be obstructed.
- The lint trap has to be cleaned frequently.
- Lint must not be allowed to accumulate around the tumble dryer.
- This appliance can be used by children aged from 8 years and above and persons

with reduced physical, sensory or mental capabilities or lack of experience and knowledge if they have been given supervision or instruction concerning use of the appliance in a safe way and understand the hazards involved. Children shall not play with the appliance. Cleaning and user maintenance shall not be done by children without supervision.

- Children should be supervised to ensure that they do not play with the appliance.
- Children of less than 3 years should be kept away unless continuously supervised.
- Always close the door after use. In this way you will avoid the danger of:
 1. Children climbing onto or into the dryer or hiding things in it.
 2. Pets or other small animals climbing into it.

1. PARTES Y COMPONENTES

Fig 1.

1. Panel de control
2. Puerta
3. Entrada de aire
4. Tapa de mantenimiento
5. Filtro de pelusa
6. Tambor
7. Recipiente de agua
8. Tapa
9. Cable de alimentación

Accesorios

Fig. 2

Las siguientes piezas son opcionales para modelos específicos. Si su secadora tiene las siguientes piezas, por favor póngase guantes e instálelas siguiendo las instrucciones de abajo. Si usted posee el juego de drenaje directo, por favor retire el conector de la manguera para utilizarlo. La manguera de drenaje directo puede instalarse directamente en este modelo sin utilizar el conector.

1. Soporte de manguera (opcional)
2. Manguera de drenaje de condensación (opcional)
3. Conector (opcional)

2. INSTALACIÓN

Instalar la manguera de desagüe

Fig. 3

Transporte

Muévase con precaución. No agarre las partes salientes de la máquina. La puerta de la máquina no se puede utilizar como asa de transporte. Peligro de lesiones y daños. La manipulación incorrecta del aparato puede provocar lesiones.

- El aparato es muy pesado. Nunca transporte o cargue el aparato solo; hágalo siempre con la ayuda de otra persona.
- Elimine todos los obstáculos en la ruta de transporte y en el lugar de instalación, por ejemplo, puertas abiertas y objetos tirados en el suelo.
- No utilice la puerta abierta como asidero.
- Retire todo el material de embalaje antes de utilizar el aparato.
- Antes de instalar la secadora, compruebe que no presenta daños visibles desde el exterior. No instale ni utilice una secadora dañada.
- No instale la secadora en una habitación en la que exista riesgo de heladas.

A temperaturas cercanas al punto de congelación es posible que la secadora no pueda funcionar correctamente. Existe riesgo de daños si se permite que el agua condensada se congele en la bomba y las mangueras.

Posición de instalación

- Los niños pueden enredarse con la película de embalaje o tragarse piezas pequeñas y asfixiarse. No permita que los niños jueguen con el embalaje.

- El aparato no debe instalarse detrás de una puerta con cerradura, una puerta corredera o una puerta con una bisagra en el lado opuesto al de la secadora, de forma que se restrinja la apertura completa de la puerta de la secadora.

- No restrinja el paso al suelo a través de alfombras de pelo profundo, tiras de madera o similares. Esto podría causar una acumulación de calor que interferiría con el funcionamiento del aparato.

1. Se recomienda que, para su comodidad, la máquina se coloque cerca de su lavadora.
2. No apile esta secadora sobre la lavadora sin los kits de apilamiento. (Si desea apilar esta secadora sobre una lavadora, adquiera las piezas independientes. La instalación debe ser realizada por el fabricante, su agente de servicio o personas con cualificación similar para evitar cualquier peligro.)
3. La secadora debe instalarse en un lugar limpio, donde no se acumule suciedad. El aire debe poder circular libremente alrededor del aparato. No obstruya la entrada de aire frontal ni las rejillas de entrada de aire situadas en la parte trasera de la máquina.
4. Para mantener las vibraciones y el ruido dentro de unos niveles mínimos cuando la

ESPAÑOL

secadora esté en uso, debe colocarse sobre una superficie firme y nivelada.

5. Nunca deben retirarse las patas.

Fig. 4

Ajuste del nivelado

Una vez en su posición de funcionamiento permanente, compruebe que la secadora está absolutamente nivelada con la ayuda de un nivel de burbuja. Si no lo está, ajuste las patas con la mano o utilizando una herramienta.

Conexión de la fuente de alimentación

1. Asegúrese de que el voltaje de la fuente de alimentación coincide con la especificación eléctrica.

2. No conecte la secadora con la placa de conexión a la red, un enchufe universal o una toma de corriente, no utilice adaptadores multienchufe ni cables alargadores.

3. FUNCIONAMIENTO

Antes del secado

Fig. 5

1. Enchufar
2. Cargar
3. Cerrar la puerta

Secado

Fig. 6

1. Encendido
2. Seleccionar programa
3. Seleccionar función o por defecto
4. Pulsa Start

Después del secado

Pitido del zumbador y "End" en la pantalla.

Fig. 7

1. Abrir la puerta y sacar la colada. Abra la puerta y saque la ropa
2. Saque el contenedor
3. Extraiga el agua condensada
4. Limpie el filtro
5. Apaga

Antes de cada secado

Nota:

Dejar reposar durante 2 horas después del transporte. Antes del primer uso, utilice un paño suave para limpiar el interior del tambor.

1. Coloque algunos paños limpios en el tambor.
2. Enchufe el aparato, pulse On/Off
3. Seleccione el programa Refresh, pulse On/On.
4. Una vez finalizado el programa, siga las instrucciones de limpieza y cuidado para limpiar el filtro de la puerta. Durante el secado, el compresor y el agua generarán algo de ruido, lo cual es totalmente normal.

ESPAÑOL

1. Antes del secado, centrifugue bien la ropa en la lavadora. Una alta velocidad de centrifugado acorta el tiempo de secado y ahorra energía.
2. Para obtener un resultado de secado uniforme, clasifique la ropa según el tipo de tejido y seleccione el programa de secado adecuado.
3. Antes de secar, cierre las cremalleras, los ganchos y ojales, los botones, ate las cintas de tela, etc.
4. Retire todos los objetos de los bolsillos, como mecheros y cerillas.
5. Cosa o retire los aros de los sujetadores.
6. Cierre las fundas de edredón y de almohada para evitar que se enrollen objetos pequeños en su interior.
7. Deje abiertas las chaquetas y desabroche las cremalleras largas para que los tejidos se sequen uniformemente.
8. No seque la ropa en exceso, ya que la ropa demasiado seca puede arrugarse fácilmente.
9. No seque los artículos que contengan goma o materiales elásticos similares.
10. Mantenga limpia la zona alrededor de la secadora. El polvo de carbón o la harina pueden provocar una explosión.
11. La puerta sólo debe abrirse una vez finalizado el programa de la secadora, para evitar quemaduras por vapor caliente o una máquina de secado sobrecalentada.
12. Limpie el filtro de pelusas y vacíe el recipiente de agua después de cada uso para evitar que se prolongue el tiempo de secado y aumente el consumo de energía.
13. No seque la ropa después del proceso de limpieza en seco.

Note:

No ponga más carga de la nominal.

No seque ropa mojada. La secadora podría dañarse.

- Apto para secadora. Proceso de secado normal:
- El secado en la secadora es posible con una carga normal y una temperatura de 80°C.
- Proceso de secado suave: Se recomienda precaución al secar en secadora. Seleccione un proceso suave con acción térmica reducida.
- No secar en secadora: Artículos inadecuados para el secado en secadora.




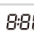





Panel de mandos

Fig. 8

1. Encendido/Apagado
2. Inicio/Pausa
3. Opción

- 4. Pantalla
- 5. Programas

Pantalla

	
	Retraso
	Bloqueo infantil
	Antiarrugas
	Favorito
	Indicador de tiempo restante/Mensaje de error
	Limpiar filtro (advertencia)
	Vaciar recipiente de agua
	Intensidad

Opciones

- Diferido

Esta función se utiliza para retrasar el inicio del programa de secado hasta 24 horas. Cuando el programa retardado se inicia, el tiempo empieza a contar en la pantalla y el icono de retardo parpadea.

1. Cargue la colada y asegúrese de que la puerta de la lavadora está cerrada.
2. Pulse el botón de Encendido/Apagado, luego gire el mando selector de programas y seleccione el programa deseado.
3. Puede seleccionar la función Antiarrugas según sus necesidades.
4. Pulse el botón de Retardo.
5. Continúe pulsando Retardo para seleccionar el tiempo de retardo deseado.
6. Después de pulsar el botón de Inicio/Pausa, la secadora estará en funcionamiento. El proceso de secado se realizará automáticamente cuando el tiempo de retardo haya finalizado.
7. Si pulsa el botón Inicio/Pausa de nuevo, la función de retardo se pausará.
8. Si desea cancelar la función "Retardo", pulse el botón Encendido/Apagado.

- Tiempo

ESPAÑOL

Cuando se selecciona el programa Caliente o Frío o Refrescar, el botón Tiempo se puede utilizar para ajustar el tiempo de secado en pasos de 10 minutos.

- Intensidad

Puede ajustar el nivel de secado de la colada pulsando el botón Intensidad.

1. La función de intensidad sólo puede activarse antes del inicio del programa.
2. Excepto Plancha de Algodón, Cálido, Frío, Refrescar, Lana, Delicado todos los demás programas pueden ser la función Intensidad.

- Antiarrugas

Al final del ciclo de secado, el tiempo antiarrugas es de 30 minutos (por defecto) o 120 minutos (seleccionado). El piloto Antiarrugas se iluminará cuando la función antiarrugas esté seleccionada. Esta función evita que la ropa se arrugue. La ropa se puede sacar durante la fase antiarrugas. Excepto Frío, Refrescar, Lana todos los demás programas ofrecen esta función.

- Favorito

Se utiliza para definir y guardar su programa favorito, que se utiliza con frecuencia.

1. Seleccione el programa deseado y otras funciones de secado.
2. Mantenga pulsado el botón Tiempo durante 3 segundos hasta que suene el pitido y se haya guardado el programa deseado.
3. Gire el selector de programas a la posición Favorito, y podrá iniciar su programa favorito. Si desea cambiar los ajustes de Favorito, repita los pasos 1 y 2.

- Bloqueo para niños

1. Esta lavadora incorpora un bloqueo especial de seguridad para niños, que puede evitar que los niños pulsen los botones por descuido o realicen una operación incorrecta.
2. Cuando el ciclo de secado esté en marcha, pulse el botón Antiarrugas durante 3 segundos para activar la función de bloqueo para niños.
3. Cuando la función de bloqueo para niños esté activada, la pantalla mostrará el icono

de bloqueo para niños y todos los botones estarán desactivados, excepto el botón Encendido/Apagado.

4. Para desactivar la función de bloqueo para niños, pulse el botón Antiarrugas durante 3 segundos. Para desactivar la función de bloqueo para niños, pulse el botón Antiarrugas durante 3 segundos.

Selector de programas

1. Cuando la pantalla LED se ilumine, gire el botón de programas para seleccionar el programa deseado.
2. Seleccione las funciones Retraso, Tiempo, Intensidad o Antiarrugas para obtener opciones adicionales.
3. Pulse el botón Inicio/Pausa.
4. Pulse el botón Encendido/Apagado una vez finalizado el programa.

Inicio del programa

El tambor girará una vez iniciado el programa. Se mostrará el tiempo restante del programa.

Fin del programa

1. El tambor dejará de girar una vez finalizado el programa. La pantalla mostrará "0:00". La secadora iniciará la función antiarrugas si el usuario no retira la carga. Por favor, pulse el botón de Encendido/Apagado después de descargar la secadora para cortar la corriente y desenchufarla.
2. Solucione los problemas de acuerdo con la sección "Solución de problemas", si se produce una parada inesperada durante el proceso de secado o la secadora muestra un Código de error.

Programas de secado

Algodón

Extra

Para ropa de algodón de una o varias capas que se va a secar completamente para su almacenamiento directo. Carga máxima 8 kg.

ECO

Para que la ropa de algodón de una o varias capas se seque completamente para

ESPAÑOL

vestirla enseguida. Carga máxima 8 kg.

Plancha

Para que la ropa de algodón de una sola capa permanezca húmeda para el planchado. Carga máxima 8 kg.

Delicada

Para ropa delicada apta para el secado o ropa que se aconseja lavar a mano a baja temperatura. Para ropa de algodón de una o varias capas que debe secarse completamente para su almacenamiento directo. Carga máxima 1 kg.

Mix

Para tejidos mixtos de algodón y sintéticos. Carga máxima 3,5 kg.

Sintéticos

Extra

Para tejidos sintéticos gruesos o multicapa que deben secarse completamente. Carga máxima 3,5 kg.

Armario

Para secar tejidos sintéticos finos, que no se planchan, como camisas de cuidado fácil, paños de bebé o calcetines. Carga máxima 3,5 kg.

Lana

Para prendas de lana lavables a máquina. Carga máxima 1 kg.

Especial

Jeans

Para secar vaqueros o ropa de ocio que se centrifugan a gran velocidad en la lavadora. Carga máxima 4 kg.

Ropa de cama

Para secar ropa de cama, sábanas u otros artículos grandes. Carga máxima 4 kg.

Deporte

Para secar ropa deportiva y tejidos finos de poliéster, que no se planchan. Carga máxima 3 kg.

Shirt

Para prendas de fácil cuidado, como camisas y blusas equipadas con función

antiarrugas para minimizar el esfuerzo de planchado. Coloque la ropa sin apretar en la secadora. Una vez seca, sáquela rápidamente y cuélguela en una percha. Carga máxima 1 kg.

Favorito

Defina y guarde su programa favorito.

Tiempo

Caliente

Para secar prendas individuales o completar el proceso de secado de tejidos multicapa con diferente comportamiento de secado, como chaquetas, almohadas o prendas voluminosas. Mín. 10 min. a máx. 150 min.(en pasos de 10 min.).

Frío

Para airear prendas sin calentar. Mín. 10 min. a máx. 30 min.(en pasos de 10 min.).

Refrescar

Para refrescar la ropa guardada en un ambiente cerrado durante mucho tiempo o para eliminar olores.Mín. 20 min. a max. 180 min.(en pasos de 10 min.). Carga máxima 1 kg.

Nota:

- 1.El programa ECO se utiliza para evaluar el cumplimiento de los Reglamentos 2023/2533 y 2023/2534 de la UE para el diseño ecológico y el etiquetado energético, medido de acuerdo con la norma EN 61121.
- 2.El programa ECO es adecuado para el secado de ropa de algodón húmeda normal y es el programa más eficiente en términos de consumo de energía para el algodón.

Datos de consumo

ESPAÑOL

Modelo	Programa	Capacidad	Humedad final	Tiempo de secado (h:min)	Consumo de energía	Velocidad de centrifugado
Nature S8 E	ECO	8.0kg	0%	3:30	2.10kWh	1000rpm
		4.0kg	0%	2:20	1.20kWh	1000rpm
	Cotton Extra	8.0kg	-3%	4:10	2.60kWh	1000rpm
		4.0kg	-3%	2:50	1.60kWh	1000rpm
	Cotton Iron	8.0kg	12%	3:00	1.80kWh	1000rpm
		4.0kg	12%	1:50	0.95kWh	1000rpm
	Synthetics Extra	3.5kg	0%	1:40	0.95kWh	800rpm
	Synthetics Cupboard	3.5kg	2%	1:30	0.85kWh	800rpm
	Wool	1.0kg	/	0:30	0.30kWh	/
	Delicate	1.00kg	0%	1:25	0.80kWh	800rpm

*La emisión acústica de ruido aéreo del programa ECO a plena carga es de 66 dB.

Modelo	Programa	Capacidad	Humedad final	Tiempo de secado (h:min)	Consumo de energía	Velocidad de centrifugado
Nature S8 D	ECO	8.0kg	0%	3:30	1.90kWh	1000rpm
		4.0kg	0%	2:20	1.10kWh	1000rpm
	Cotton Extra	8.0kg	-3%	4:00	2.10kWh	1000rpm
		4.0kg	-3%	2:40	1.25kWh	1000rpm
	Cotton Iron	8.0kg	12%	3:00	1.60kWh	1000rpm
		4.0kg	12%	1:35	0.85kWh	1000rpm
	Synthetics Extra	3.5kg	0%	1:10	0.70kWh	800rpm
	Synthetics Cupboard	3.5kg	2%	1:00	0.60kWh	800rpm
	Wool	1.0kg	/	0:25	0.30kWh	/
	Delicate	1.00kg	0%	1:25	0.80kWh	800rpm

*La emisión acústica de ruido aéreo del programa ECO a plena carga es de 65 dB.

- Los tejidos gruesos o de varias capas, como chaquetas, etc., no son fáciles de secar. Es mejor elegir el programa Algodón Extra o utilizar la función «Intensidad».
- Como los tejidos irregulares, gruesos y de varias capas no son fáciles de secar, es mejor elegir el programa de secado por tiempo adecuado para secarlos completamente si algunas partes de la ropa todavía están húmedas después de que termine el programa.
- Cargar la secadora doméstica hasta la capacidad máxima para los respectivos programas contribuirá al ahorro de energía. Todos los datos se han medido de acuerdo con la norma EN 61121. Los valores indicados para programas distintos del programa eco son meramente indicativos; el consumo real puede diferir de los valores indicados en la tabla, dependiendo de la cantidad de ropa, el tipo de tejido, la humedad residual y las funciones adicionales seleccionadas.

4. MANTENIMIENTO

Vacíe el depósito de agua

Fig. 9

1. Extraiga y sujete el recipiente de agua con las dos manos.
2. Incline el recipiente de agua, vierta el agua condensada en el lavabo.
3. Instale el recipiente de agua.

- Vacíe el recipiente de agua después de cada uso. Una vez que el recipiente de agua esté completamente lleno, el programa se detendrá y se encenderá el icono "FUL". Una vez vaciado el recipiente, la secadora puede volver a ponerse en marcha pulsando el botón Inicio/Pausa.
- No beba el agua condensada.
- No utilice la secadora sin el recipiente de agua.

ADVERTENCIA:

Vacíe el recipiente de agua después de cada uso. Una vez que el recipiente de agua esté completamente lleno, el programa se detendrá y se encenderá «E20» en la pantalla. Después de vaciar el recipiente, la secadora se puede volver a poner en marcha pulsando el botón Start/Pause.

- No beba el agua condensada.
- No utilice la secadora sin el recipiente de agua.

Limpie el filtro de pelusas

Fig.10

1. Abra la puerta.
2. Saque el filtro.
3. Abra el filtro y quite la pelusa del filtro, puede limpiarlo en agua.
4. Seque bien el filtro antes de instalarlo. Seque bien el filtro antes de volver a instalarlo.

- La pelusa acumulada en el filtro bloqueará la circulación de aire, lo que provocará la prolongación del tiempo de secado y aumentará el consumo de energía. Por lo tanto, el filtro de pelusas deberá limpiarse después de cada uso.
- Tenga en cuenta la orientación correcta antes de insertar el filtro de pelusas.
- No ponga en funcionamiento la secadora sin el filtro de pelusas.
- Limpie el filtro de pelusas después de cada uso para evitar la acumulación de pelusas en el interior de la secadora.

- Tenga en cuenta la orientación correcta antes de insertar el filtro de la puerta.

Limpieza del intercambiador de calor

Fig.11

- En caso necesario, aproximadamente una vez cada 3 meses, elimine las pelusas del intercambiador de calor con un aspirador con cepillo para polvo.

- Limpie el intercambiador de calor sin ejercer presión. De lo contrario, el intercambiador de calor podría resultar dañado. La secadora no se secará si las aletas de refrigeración están dañadas o dobladas.

En caso de que caigan objetos extraños en el interior debajo del compartimento del filtro, retire el filtro, abra el compartimento de la zona del intercambiador de calor y retire el objeto extraño asegurándose de no tocar el intercambiador de calor con las manos desnudas para evitar lesiones.

Mantenimiento de la secadora


- Desconecte el cable de alimentación antes de limpiar la secadora.
- Limpie la secadora con un paño húmedo sólo con agua limpia.
- No utilice disolventes, limpiadores abrasivos, limpiacristales o limpiadores multiusos, ya que podrían dañar las superficies de plástico y otras piezas.
- Utilice guantes para la limpieza.

Después de cada uso

- Limpie la puerta, especialmente la ventana interior.
- Limpie el sellado alrededor de la abertura de la puerta.
- Limpie el sensor de humedad dentro del tambor.
- Saque todos los filtros, limpie el sellado y las aberturas de flujo de aire.
- Antes de poner en marcha la secadora, seque todas las piezas con un paño suave.

5. RESOLUCIÓN DE PROBLEMAS

Siempre que haya un problema con el aparato, compruebe si puede resolverlo siguiendo las tablas siguientes. Si el problema persiste, póngase en contacto con el servicio de atención al cliente.

Problema	Posible causa	Solución
E20	Contenedor de agua esta lleno	Vaciar el contenedor y vuelva a encender la secadora.
	Fallo en el sensor del nivel de agua	Póngase en contacto con su centro de servicio local si se produce el problema.
E33	Error del sensor de temperatura	
E82	Error de comunicación con la PCB	
La pantalla no está encendida		<ul style="list-style-type: none"> - Compruebe si la fuente de alimentación funciona. - Compruebe si el enchufe de red está insertado. - Compruebe el programa seleccionado - Pulse el botón de encendido/apagado
"FUL" se esta encendiendo		<ul style="list-style-type: none"> - Vacíe el recipiente de agua. - Si la luz sigue encendida, llame al servicio técnico.
"  " se enciende		<ul style="list-style-type: none"> - Limpie el filtro de pelusas.
La secadora no se pone en marcha		<ul style="list-style-type: none"> - Conecte la secadora a la red eléctrica. - Encienda la secadora - Compruebe que la puerta está cerrada - Compruebe que el programa está ajustado - Pulse el botón Inicio/ Pausa.

<p>-No se alcanzó el grado de secado o el tiempo de secado fue demasiado largo.</p>		<ul style="list-style-type: none"> - Limpie el filtro de pelusas y el intercambiador de calor. - Vacíe el depósito de agua. - Compruebe la manguera de desagüe. - Compruebe que el lugar de instalación es adecuado. - Mantenga limpia la entrada de aire. - Utilice un programa de mayor nivel de intensidad de secado o un programa de tiempo.
<p>Hay zumbidos</p>		<p>El compresor está en funcionamiento. Estos ruidos son bastante normales y no indican ninguna avería.</p>
<p>La secadora se apaga al final del programa</p>		<p>- La secadora se apaga automáticamente para ahorrar energía. No se trata de un error, sino de una función normal.</p>

ADVERTENCIA:

- La auto-reparación o reparación no profesional puede crear un riesgo de seguridad y cesar la garantía.
- Si el LED muestra otro mensaje y la secadora no funciona, llame al servicio técnico.

NOTA:

Las piezas de repuesto están disponibles durante un periodo mínimo de 10 años a partir de la comercialización de la última unidad del modelo actual.

6. ESPECIFICACIONES TÉCNICAS

Model	EVVO Nature S8 / S8X E	EVVO Nature S8 / S8X D
		

Power Supply	220 - 240V, 50Hz	220 - 240V, 50Hz
Rated input power	800W	800W
Peso	41kg	43kg
Capacidad	8.0kg	8.0kg
Refrigerante	R290	R290
C02 - eq	0.00t	0.00t
GWP	3	3
Cantidad de refrigerante	105g	105g
Dimensiones (L*W*Hmm)	595*600*845(mm)	595*600*845(mm)

- La capacidad nominal es la capacidad máxima que se puede secar a la vez. Asegúrese de que la ropa seca cargada en el aparato no supere la capacidad nominal.
- No instale la secadora en una habitación en la que exista riesgo de heladas.
- Existe riesgo de daños si se permite que el agua condensada se congele en la bomba, las mangueras y/o el recipiente de agua condensada.

7. ELIMINACIÓN DE APARATOS ELÉCTRICOS Y ELECTRÓNICOS VIEJOS



Este símbolo indica que, de acuerdo con la normativa aplicable, el producto y/o las pilas deben desecharse por separado de los residuos domésticos. Cuando este producto llegue al final de su vida útil, debe deshacerse de las pilas/baterías/acumuladores y llevarlos a un punto de recogida designado por las autoridades locales. Los consumidores deben ponerse en contacto con las autoridades locales o con el minorista para obtener información sobre la correcta eliminación de los aparatos viejos y/o sus pilas. El cumplimiento de las directrices anteriores ayudará a proteger el medio ambiente.



PRECAUCIÓN: RIESGO DE INCENDIO

El cumplimiento de las directrices anteriores ayudará a proteger el medio ambiente. Elimine el aparato de acuerdo con los requisitos locales para la eliminación de residuos de aparatos eléctricos y electrónicos. El aparato contiene gas inflamable (R290). Póngase en contacto con las autoridades municipales para obtener información sobre cómo desechar el aparato correctamente.

8. SOPORTE TÉCNICO Y GARANTÍA

EVVO responderá frente al usuario final o consumidor de cualquier falta de conformidad que exista en el momento de la entrega del producto en los términos, condiciones y plazos establecidos por la normativa aplicable. Se recomienda que las reparaciones sean realizadas por personal cualificado. Si en algún momento detecta algún problema con su producto o tiene alguna duda, no dude en ponerse en contacto con el Servicio de Asistencia Técnica oficial de EVVO:

910 200 422 - ATENCIÓN TELEFÓNICA
633 525 883 - ATENCIÓN WHATSAPP

9. COPYRIGHT

Los derechos de propiedad intelectual sobre los textos de este manual pertenecen a EVVO HOME EUROPE S.L. Todos los derechos reservados. El contenido de esta publicación no puede ser reproducido, ni en todo ni en parte, ni almacenado en un sistema de recuperación, ni transmitido, ni distribuido por ningún medio (electrónico, mecánico, fotocopia, grabación o similar) sin la previa autorización de EVVO HOME EUROPE, S.L.

1. PARTS AND COMPONENTS

Fig. 1

1. Control panel
2. Door
3. Air inlet
4. Maintenance cover
5. Lint filter
6. Drum
7. Water container
8. Top cover
9. Power cord

NOTE

The product picture is for illustration only, please refer to real product as reference.

ACCESSORIES

Fig. 2

The following parts are optional for specific models.

If your dryer has following parts, please wear gloves and install them following the instruction below.

If you own the direct drain set, please remove the connector from the hose to use it. The direct drain hose can be installed directly on this model without use of the connector.

1. Hose holder (optional)
2. Condensing drain hose (optional)
3. Connector (optional)

2. INSTALLATION

Installing the drain hose

Fig. 3

Transport

Move cautiously. Do not grasp any salient parts of machine. The machine door cannot

be used as the handle for transport.

Risk of injury and damage!

Improper handling of the appliance may result in injury.

- The appliance is very heavy. Never transport or carry the appliance alone; always with the assistance of another person.
- Remove all obstacles on the transport route and from the installation location, e.g. open doors and clear away objects lying on the floor.
- Do not use the open door as a handhold.
- Remove all package material before using the appliance.
- Before setting up the tumble dryer, check it for any externally visible damage. Do not install or use a damaged tumble dryer.
- Do not install the tumble dryer in a room where there is a risk of frost occurring.

At temperatures around freezing point the tumble dryer may not be able to operate properly. There is a risk of damage if the condensed water is allowed to freeze in the pump and hoses.

Installation Position

- Children can become entangled in the packaging film or swallow small parts and suffocate. Do not allow children to play with the packaging.
 - The appliance must not be installed behind a lockable door, a sliding door or a door with a hinge on the opposite side to that of the tumble dryer, in such a way that a full opening of the tumble dryer door is restricted.
 - Do not restrict the floor clearance through deep pile carpets, strips of wood or similar. This might cause heat built-up which would interfere with the operation of the appliance.
1. It is recommended that, for your convenience, the machine is positioned close to your washing machine.
 2. Do not stack this dryer on washing machine without stacking kits. (If you want to stack this dryer on a washing machine, please purchase the independent parts. Installation shall be done by the manufacturer, its service agent or similarly qualified

ENGLISH

persons to avoid any hazards.)

3. The tumble dryer must be installed in a clean place, where dirt does not accumulate. Air must be able to circulate freely around the appliance. Do not obstruct the front air inlet or the air intake grilles at the back of the machine.

4. To keep vibration and noise within minimum level when the dryer is in use, it must be placed on a firm and level surface.

5. The feet must never be removed.

Fig. 4

Level Adjusting

Once in its permanent operating position, check that the dryer is absolutely level with the aid of a spirit level. If it is not, adjust the feet by hand or using a tool.

Power Supply Connection

1. Make sure that the voltage of the power supply is the same as the electric specification.

2. Do not connect the dryer with the power connection board, a universal plug or socket, do not use multi-plug adapters and extension cables.

3. OPERATION

Before drying

Fig. 5

1. Plug in

2. Open tap

3. Load

4. Close the door

Drying

Fig. 6

1. On
2. Select program
3. Select dunction or default
4. Start

After drying

Buzzer beep and “End” on display.

Fig. 7

1. Open the door and take out laundry
2. Pull out the container
3. Poor out condensate water
4. Clean the filter
5. Power off

Before each drying**Note:**

Leave it to stand for 2 hours after transporting. Before first use, please use the soft fabric to clean the inside drum.

1. Put some clean rags into the drum.
2. Plug the power, press On/Off.
3. Select the Refresh Programme, press Start/Pause button.
4. After finishing this programme, please follow the “cleaning and care” to clean the door filter.

During drying, the compressor and the water will generate some noise which is entirely normal.

1. Before drying, thoroughly spin the laundry in washing machine. High spin speed shortens the drying time and saves energy.
2. For uniform drying result, sort the laundry according to fabric type and select the appropriate drying programme.
3. Before drying, please close zips, hooks and eyelets, button, tie fabric belts, etc.

ENGLISH

4. Remove all objects from pockets such as lighters and matches.
5. Sew in or remove underwiring from bras.
6. Close duvet covers and pillow cases to prevent small items from being rolled up inside them.
7. Leave jackets open and undo any long zips so that textiles dry evenly.
8. Do not over dry the clothes, because over dried clothes can easily get creases.
9. Do not dry the articles containing rubber or similar elastic materials.
10. Keep the area around the tumble dryer clean. Coal dust or flour may cause an explosion.
11. The door shall be opened only after the programme of the tumble dryer is finished to avoid being scalded by hot steam or over heated drying machine.
12. Clean the lint filter and empty water container after each use to avoid extension of drying time and increase of energy consumption.
13. Do not dry clothes after dry-clean process.

Note:

- Do not put more load than rated.
- Do not dry dripping wet laundry. The dryer might get damaged







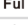

- Suitable for tumble drying
- Normal drying process: Drying in the tumbler is possible under normal load and temperature 80°C.
- Mild drying process: Caution is appropriate when tumble drying. Select mild process with reduced thermal action.
- Do not tumble dry: Articles unsuitable for drying in the tumbler.

Control panel

Fig. 8

1. On/Off
2. Start/Pause
3. Option
4. Display
5. Programmes

Display

	Delay
	Child lock
	Anti-crease
	Favorite
	Remaining Time indicator/Error message
	Clean filter (warning)
	Empty water container
	Intensity

Option

- Delay

This function is used for delaying the start of the drying programme up to 24 hours. When the delayed programme starts, the time starts to countdown on the display and the delay icon blinks.

1. Load your laundry and make sure the machine door is closed.
2. Press the On/Off button, then turn the programme selector knob and select the desired programme.
3. You can select the Anti-Crease function according to your need.
4. Press the Delay button.
5. Continue to press Delay to select the desired delay time.
6. After the Start/Pause button is pushed, the dryer is at the run condition. The drying procedure will be automatically performed when the delay time is over.
7. If you push the Start/Pause button again, the delay function will be paused.
8. If you want to cancel the "Delay" function, please press the On/Off button.

- Time

When the Warm or Cool or Refresh programme is selected, the Time button can be used to adjust the drying time in 10 min. steps.

- Intensity

You can adjust the dryness level of the laundry by pressing the Intensity button.

1. The intensity function can be activated only before the programme start.
2. Except the Cotton Iron, Warm, Cool, Refresh, Wool, Delicate all the other programmes

ENGLISH

can be the Intensity function.

- Anti-Crease

At the end of the drying cycle, the anti-crease time is 30 minutes (default) or 120 minutes (selected).

The Anti-Crease light will illuminate when the anti-crease function is selected. This function prevents the laundry from creases. The laundry can be removed during the anti-crease phase. Except Cool , Refresh , Wool all the other programmes provide this function.

- Favorite

Used to define and save your favourite programme, which is used frequently.

1. Select the desired programme and other drying functions.

2. Press and hold the Time button for 3 seconds until the beep sounds and the desired programme has been saved.

3. Turn the programme selector to the Favorite position, then you can start your favorite programme.

If you want to change the Favorite settings, repeat the steps 1 and 2.

- Child Lock

1. This machine incorporates a special child safety lock, which can prevent children from carelessly pressing buttons or making faulty operation.

2. When the drying cycle is running, press the Anti-Crease button for 3 seconds to activate the child lock function.

3. When child lock function is set, the display will show the child lock icon and all buttons are deactivated, except On/Off button.

4. To deactivate the child lock function, the Anti-Crease button shall be pressed for 3

seconds.

Programme selector

1. When the LED display screen brightens up, rotate the programme knob to select the desired programme.
2. Select the Delay, Time, Intensity, or Anti-Crease functions for additional options.
3. Press the Start/Pause button.
4. Press the On/Off button after the programme has completed.

Programme start

The drum will rotate after the programme starts. The remaining programme time will be displayed.

Programme end

1. The drum will stop rotating after the programme ends. The display will show "End". The dryer will start Anti-Crease function if the user doesn't remove the load.

Please press On/Off button after unloading the tumble dryer to cut off power and pull out the plug.

2. Deal with the problems according to "Trouble Shooting" section, if there is an unexpected stop during the drying procedure or the dryer shows an Error Code

ENGLISH

Drying Programmes

Cotton

Extra

For single or multi-layer cotton laundry to be dried completely for direct storage. Maximum load 8 kg.

ECO

For single or multi-layer cotton laundry to be dried completely for direct wear. Maximum load 8 kg.

Iron

For single layer cotton laundry to remain damp for ironing. Maximum load 8 kg.

Delicate

For delicate laundry that is suitable for drying or laundry advised to be hand washed at low temperature. For single or multi-layer cotton laundry to be dried completely for direct storage. Maximum load 1 kg.

Mix

For mixed fabrics from cotton and synthetics. Maximum load 3,5 kg.

Synthetics

Extra

For thick or multi-layer synthetic fabrics to be dried completely. Maximum load 3,5 kg.

Cupboard

To dry thin synthetic textiles, which are not ironed, such as easy care shirts, baby cloths or socks. Maximum load 3,5 kg.

Wool

For machine washable wool items. Maximum load 1 kg.

Special

Jeans

To dry jeans or leisure clothes that are spun at high speed in the washing machine.

Maximum load 4 kg.

Bed Linen

To dry bed linen, bed sheets or other large items. Maximum load 4 kg.

Sport

To dry sportswear and thin fabrics from polyester, which are not ironed. Maximum load 3 kg.

Shirt

For easy care laundry, such as shirts and blouses equipped with anti-crease functionality to minimize the ironing effort.

Place clothes loosely in the dryer. Once dried, remove quickly and hang it on a clothes hanger. Maximum load 1 kg.

Favorite

Define and save your favourite programme.

Time

Warm

To dry individual items or complete the drying process of multi-layer fabrics with different drying behavior, such as jackets, pillows or voluminous items. Min 10 min. to max. 150 min.(in 10 min.steps).

Cool

To air items without heating. Min. 10 min to max. 30 min.(in 10 min. steps).

Refresh

To refresh clothes kept at closed environment for a long time or to remove odors. Min. 20 min to max. 180 min.(in 10 min. steps). Maximum load 1 kg.

Note:

1.ECO programme is used to assess the compliance with EU Regulation 2023/2533 and 2023/2534 for eco design and energy labelling, measured in accordance with EN 61121.

2.ECO programme is suitable for drying normal wet cotton laundry and it is the most efficient programme in terms of energy consumption for cotton.

ENGLISH

Modelo	Programa	Capacidad	Humedad final	Tiempo de secado (h:min)	Consumo de energía	Velocidad de centri-fugado
Nature S8 E	ECO	8.0kg	0%	3:30	2.10kWh	1000rpm
		4.0kg	0%	2:20	1.20kWh	1000rpm
	Cotton Extra	8.0kg	-3%	4:10	2.60kWh	1000rpm
		4.0kg	-3%	2:50	1.60kWh	1000rpm
	Cotton Iron	8.0kg	12%	3:00	1.80kWh	1000rpm
		4.0kg	12%	1:50	0.95kWh	1000rpm
	Synthetics Extra	3.5kg	0%	1:40	0.95kWh	800rpm
	Synthetics Cupboard	3.5kg	2%	1:30	0.85kWh	800rpm
	Wool	1.0kg	/	0:30	0.30kWh	/
	Delicate	1.00kg	0%	1:25	0.80kWh	800rpm

*Acoustic airborne noise emission of the ECO programme at full load is 66dB.

Modelo	Programa	Capacidad	Humedad final	Tiempo de secado (h:min)	Consumo de energía	Velocidad de centri-fugado
Nature S8 D	ECO	8.0kg	0%	3:30	1.90kWh	1000rpm
		4.0kg	0%	2:20	1.10kWh	1000rpm
	Cotton Extra	8.0kg	-3%	4:00	2.10kWh	1000rpm
		4.0kg	-3%	2:40	1.25kWh	1000rpm
	Cotton Iron	8.0kg	12%	3:00	1.60kWh	1000rpm
		4.0kg	12%	1:35	0.85kWh	1000rpm
	Synthetics Extra	3.5kg	0%	1:10	0.70kWh	800rpm
	Synthetics Cupboard	3.5kg	2%	1:00	0.60kWh	800rpm
	Wool	1.0kg	/	0:25	0.30kWh	/
	Delicate	1.00kg	0%	1:25	0.80kWh	800rpm

*Acoustic airborne noise emission of the ECO programme at full load is 65dB.

Note:

Thick or multi-layered fabrics, e.g. jackets etc., are not easy to dry. You had better choose Cotton Extra programme or use "Intensity" function.

As uneven material, thick and multi-layered clothes are not easy to dry, it is better to choose the appropriate time drying programme to completely dry them if some parts of the clothes are still damp after programme finishes.

Loading the household tumble dryer up to the maximum capacity for the respective programmes will contribute to energy savings.

All data are measured in accordance with EN 61121.

The values given for programmes other than the eco programme are indicative only; The actual consumption may differ from the values given in the table, depending on the amount of the laundry, type of fabric, residual moisture and any additional functions selected.

4. MAINTENANCE

Empty the water container

Fig. 9

1. Pull out and hold the water container with two hands.
2. Tilt the water container, pour out the condensate water into the basin.
3. Install the water container.

- Empty the water container after each use. Once the water container is filled completely, the programme will be paused and the "FUL" icon will light. After the container is emptied, the dryer can be restarted by pressing Start/Pause button.
- Do not drink the condensate water.
- Do not use the dryer without the water container.

Clean the lint filter

Fig.10

1. Open the door.
2. Take out the filter.
3. Open the filter and remove the fluff on the filter, you can clean it in water.
4. Dry the filter thoroughly before installing it back.

- The lint accumulated on the filter will block the air circulation, which will cause the extension of drying time and increase energy consumption. Therefore the lint filter

ENGLISH

shall be cleaned after each use.

- Take notice of the correct orientation before to insert the lint filter.
- Do not operate the dryer without the lint filter!
- Clean the lint filter after each use to prevent lint accumulation inside the dryer.

Cleaning the heat exchange

Fig.11

WARNING:

Do not touch the heat exchanger with your hand, which may cause an injury.

- If necessary, about once every 3 months, remove lint from the heat exchanger with a vacuum cleaner with dust brush

- Clean the heat exchanger without exerting pressure. Otherwise, the heat exchanger may be damaged. The dryer will not dry if the cooling fins are damaged or bent.


Foreign objects removal

In case of foreign objects fall inside below the filter compartment, remove the filter, open the heat exchanger are a compartment and remove the foreign object making sure not to touch the heat exchanger with barehands to avoid injuries.

5. TROUBLESHOOTING

Whenever there is a problem with the appliance, check if you can solve it following the tables below. If the problem persists, please contact the customer service.

Problem	Possible cause	Solution
E20	Water container is full	Empty water container and restart dryer.
	Water pump failure or water level sensor failure	Please contact your local service center if the problem occurs..
E33	Temperature sensor error	
E82	PCB communication error	

<p>"FUL" is lighting</p>		<ul style="list-style-type: none"> · Empty water container. · If the light still remains on, please call the service.
<p>"  " is lighting</p>		<ul style="list-style-type: none"> · Clean the lint filter.
<p>Dryer doesn't start</p>		<ul style="list-style-type: none"> · Connect the tumble dryer to the mains. · Turn on the tumble dryer. · Check the the door is closed. · Check the programme is set. · Press the Start/Pause button.
<p>·Degree of dryness was not reached or drying time too long</p>		<ul style="list-style-type: none"> · Clean lint filter and heat exchanger. · Empty the water container. · Check the drain hose. · Check installation place is appropriate. · Keep the air inlet clean. · Use higher drying intensity level programme or time programme.
<p>There are humming noises</p>		<p>The compressor is operating. These noises are quite normal and do not indicate a fault.</p>

ENGLISH

The dryer switches off at the end of the programme		· The dryer switches off automatically for energy saving. This is not an error but a normal function.
--	--	---

WARNING:

Self-repair or non-professional repair may create safety risk and cease the guarantee. If the LED displays other prompt and the dryer does not work, please call the service.

6. TECHNICAL SPECIFICATIONS

Model	EVVO Nature S8 / S8X E	EVVO Nature S8 / S8X D
		

Power Supply	220 - 240V, 50Hz	220 - 240V, 50Hz
Rated input power	800W	800W
Peso	41kg	43kg
Capacidad	8.0kg	8.0kg
Refrigerante	R290	R290
C02 - eq	0.00t	0.00t
GWP	3	3
Cantidad de refrigerante	105g	105g

Dimensiones (L*W*Hmm)	595*600*845(mm)	595*600*845(mm)
---------------------------------	-----------------	-----------------

7. DISPOSAL OF OLD ELECTRICAL AND ELECTRONIC APPLIANCES



This symbol indicates that, according to the applicable regulations, the product and/or cells must be disposed of separately from household waste. When this product reaches the end of its shelf life, you should dispose of the cells/batteries/accumulators and take them to a collection point designated by the local authorities.

Consumers must contact their local authorities or retailer for information concerning the correct disposal of old appliances and/or their batteries.



CAUTION: RISK OF FIRE

Compliance with the above guidelines will help protecting the environment. Dispose of the appliance in accordance with local requirements for the disposal of Waste Electrical and Electronic Equipment. The appliance contains flammable gas (R290). Contact your municipal authority for information on how to discard the appliance correctly.

8. TECHNICAL SUPPORT AND WARRANTY

EVVO shall be liable to the end user or consumer for any lack of conformity that exists at the time of delivery of the product under the terms, conditions, and deadlines established by the applicable regulations.

It is recommended that repairs are carried out by qualified personnel.

If at any moment you detect any problem with your product or have any doubt, do not hesitate to contact the official EVVO Technical Support Service:

910 200 422 - TELEPHONE ATTENTION

633 525 883 - WHATSAPP ATTENTION

9. COPYRIGHT

The intellectual property rights over the texts in this manual belong to EVVO HOME

ENGLISH

EUROPE S.L. All rights reserved. The contents of this publication may not, in whole or in part, be reproduced, stored in a retrieval system, transmitted, or distributed by any means (electronic, mechanical, photocopying, recording or similar) without the prior authorization of EVVO HOME EUROPE, S.L.

PRODUCT INFORMATION SHEET

NATURE S8 / S8X E

Rated Capacity	8.0kg
Dryer Type	Condenser
Energy efficiency class	E
Automatic or non-automatic	Automatic
Energy consumption of the ECO programme	
Weighted energy consumption of the ECO programme at full and partial load	1.42kWh
Standard energy consumption of the ECO programme	1.70kWh
Energy consumption of the ECO programme at full load	2.10kWh
Energy consumption of the ECO programme at partial load	1.20kWh
Energy Efficiency Index (EEI)	83.5
Programme time of the ECO programme	
Weighted programme duration for the ECO programme	157min
Programme duration for the ECO programme at full load	210min
Programme duration for the ECO programme at partial load	140min
Condensation efficiency class A (most efficient) to D (least efficient)	D
Average condensation efficiency of the ECO programme at full load	80%
Average condensation efficiency of the ECO programme at partial load	80%
Weighted condensation efficiency for the ECO programme at full and partial load	80%
Acoustic airborne noise emission during the ECO programme	66dB
Power consumption in off mode (Po)	0.50W
Power consumption in delay start	4.00W
Does 'standby mode' include the display of information?	No
Power consumption in standby mode (Psm)	N/A
Power consumption in 'standby mode' in condition of networked standby	N/A

Measured according to EN 61121 and EU Regulation 2533/2023, 2534/2023. Energy efficiency class on a scale from A (more efficient) to G (least efficient).

PRODUCT INFORMATION SHEET

NATURE S8 / S8X D

Rated Capacity	8.0kg
Dryer Type	Condenser
Energy efficiency class	D
Automatic or non-automatic	Automatic
Energy consumption of the ECO programme	
Weighted energy consumption of the ECO programme at full and partial load	1.19kWh
Standard energy consumption of the ECO programme	1.70kWh
Energy consumption of the ECO programme at full load	1.78kWh
Energy consumption of the ECO programme at partial load	1.01kWh
Energy Efficiency Index	70.0
Programme time of the ECO programme	
Weighted programme duration for the ECO programme	157min
Programme duration for the ECO programme at full load	210min
Programme duration for the ECO programme at partial load	140min
Condensation efficiency class A (most efficient) to D (least efficient)	D
Average condensation efficiency of the ECO programme at full load	80%
Average condensation efficiency of the ECO programme at partial load	80%
Weighted condensation efficiency for the ECO programme at full and partial load	80%
Acoustic airborne noise emission during the ECO programme	65dB
Power consumption in off mode (Po)	0.50W
Power consumption in delay start	4.00W
Does 'standby mode' include the display of information?	No
Power consumption in standby mode (Psm)	N/A
Power consumption in 'standby mode' in condition of networked standby	N/A

Measured according to EN 61121 and EU Regulation 2533/2023, 2534/2023. Energy efficiency class on a scale from A (more efficient) to G (least efficient).

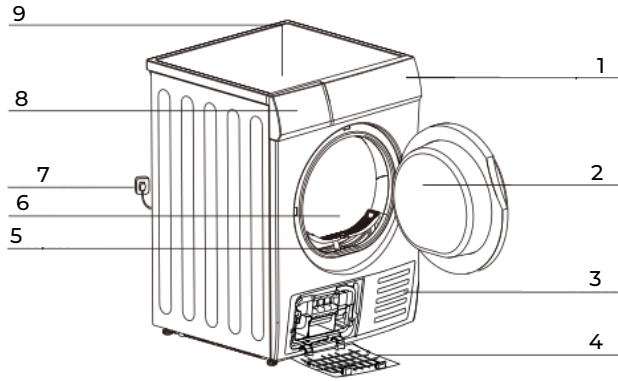


Fig.1

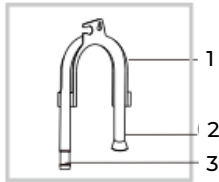


Fig.2

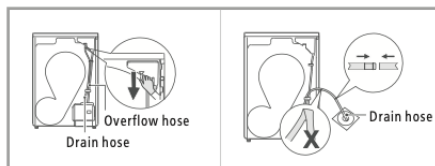


Fig.3

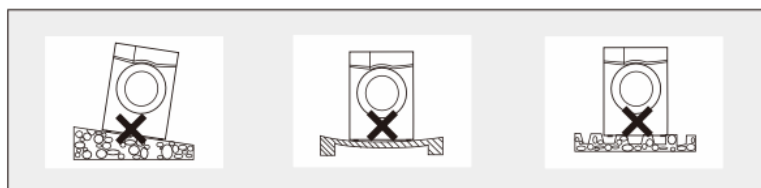


Fig.5

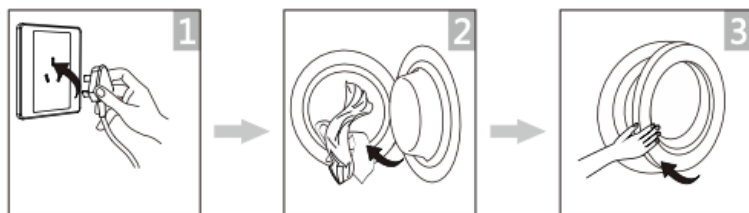


Fig.6



Fig.7

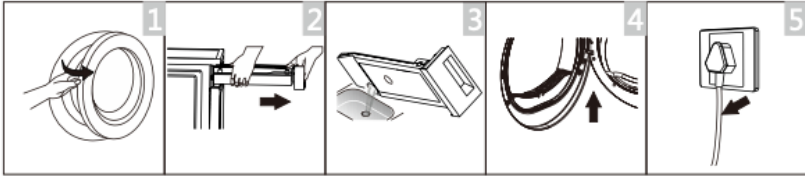


Fig.8



Fig.9

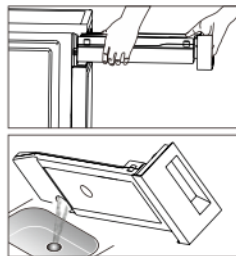


Fig.10

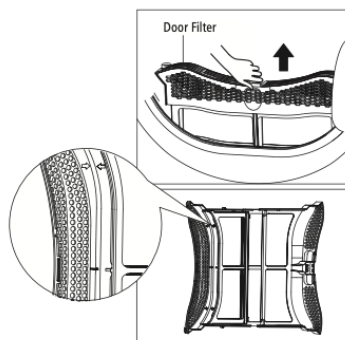


Fig.11

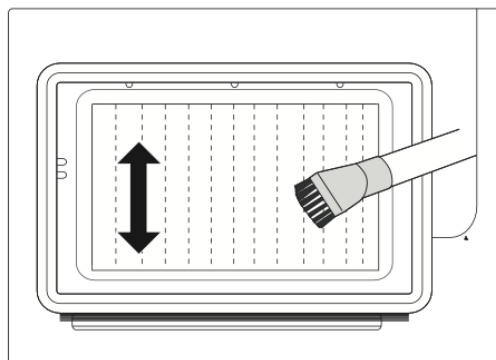


Fig.12

The logo for Evo Home Europe S.L. features the word "evo" in a lowercase, rounded, sans-serif font. The letters "e" and "v" are connected, and the "o" is a simple circle. The "v" has a distinctive shape with a small gap at the top. The logo is white and centered on a solid red background.

evohome.com

Evo Home Europe S.L.
Crta. Madrid 9
37900 Santa Marta de Tormes
(Salamanca) SPAIN
CIF: B-37556842