

e'vo

Manual de instrucciones
Instruction manual

Nature



Lavadora Nature R10 / R12
Washing Machine Nature R

Instrucciones de seguridad	4
Safety instructions	7

ÍNDICE

1. Piezas y componentes	11
2. Antes de la instalación	11
3. Instalación	14
4. Funcionamiento	15
5. Limpieza y mantenimiento	21
6. Resolución de problemas	23
7. Especificaciones técnicas	25
8. Reciclaje de aparatos eléctricos y electrónicos	26
9. Garantía y SAT	26
10. Copyright	26

INDEX

1. Parts and components	27
2. Before installation	27
3. Installation	30
4. Operation	32
5. Cleaning and maintenance	38
6. Troubleshooting	40
7. Technical specifications	43
8. Disposal of old electrical and electronic appliances	43
9. Technical support and warranty	43
10. Copyright	44

INSTRUCCIONES DE SEGURIDAD

Lea detenidamente la siguiente información de seguridad y sígala estrictamente para minimizar el riesgo de incendio, explosión o descarga eléctrica, y para evitar daños materiales, lesiones personales o incluso la muerte. El incumplimiento de estas instrucciones anulará la garantía.

Para evitar daños o perjuicios al usuario o a la persona o propiedad de terceros, asegúrese de seguir las cuestiones de seguridad.

• Riesgo de descarga eléctrica.

1. Utilice una toma de corriente dedicada de 220 V-240 V, superior a 10 A, con cable de tierra.

2. Al insertar y extraer el cable de alimentación, utilice el enchufe. No utilice un cable dañado. Si la clavija del cable está sucia, límpiela con un paño seco.

3. No utilice las manos mojadas para insertar o extraer el enchufe.

4. Desenchufe el aparato antes de terminar, reparar o limpiar.

- El peligro de incendio y fuga de corriente.

1. No permita que la lavadora esté cerca del fuego, de cigarrillos encendidos, velas y materiales volátiles.

2. Por favor, no rocíe agua sobre el panel de control de la lavadora.

3. No coloque la lavadora en un lugar húmedo o al aire libre.

4. Por favor, repare la bomba de drenaje y asegúrese de que el alcantarillado esté libre de obstrucciones.

- El peligro de las altas temperaturas

1. Al lavar a alta temperatura, el cristal de la puerta se calienta. Por favor, no lo toque, especialmente si es un niño.
2. Al abrir la puerta después de un lavado a alta temperatura, espere hasta que la temperatura baje a un nivel seguro y la puerta se desbloqueará automáticamente.

- El peligro de lastimarse

1. Manipule la caja de cartón después de retirarla, no permita que los niños la toquen ni la coman.
2. No permita que los niños manipulen la lavadora ni se suban a ella.
3. Cierre la puerta después de usar para evitar que los niños entren en el tambor.

- El peligro de lesiones

1. No coloque objetos pesados encima de la lavadora.
2. Si desea mover la máquina, recuerde pedir ayuda.
3. Por favor, no encargue a personas no profesionales que reparen la máquina.

- El peligro de dañar la colada.

1. Por favor, no lave prendas que sean impermeables, como impermeables, productos de plumas o sacos de dormir.
2. Por favor lave los paños que se puedan lavar, si tiene alguna duda siga las instrucciones.

- El peligro de explosión

1. Por favor, no lave prendas manchadas con queroseno, gasolina, disolventes o productos inflamables.
2. Por favor, no lave cuando haya fugas de gas.

Al desenchufar la cerradura, esta se puede desbloquear incluso con mucha agua en el interior. Por lo tanto, compruebe el nivel de agua antes de abrir la puerta para evitar pérdidas innecesarias.

¡ADVERTENCIA!:

- Este aparato no está diseñado para ser utilizado por personas (incluidos niños) con capacidades físicas, sensoriales o mentales reducidas, o con falta de experiencia y conocimientos, a menos que hayan recibido supervisión o instrucciones sobre el uso del aparato por parte de una persona responsable de su seguridad.
- Se debe supervisar a los niños para asegurar que no jueguen con el aparato. La limpieza y el mantenimiento no deben ser realizados por niños sin supervisión. Los niños menores de 3 años deben mantenerse alejados a menos que estén bajo supervisión continua.
- Si el cable de alimentación está dañado, debe ser reemplazado por el fabricante, su agente de servicio o personas igualmente calificadas para evitar un peligro.
- Se deben utilizar los nuevos juegos de mangueras que se suministran con el aparato y no se deben reutilizar los juegos de mangueras viejos.
- Este aparato está diseñado para ser utilizado en aplicaciones domésticas y similares tales como:
 - o Áreas de cocina para el personal en tiendas, oficinas y otros entornos de trabajo;
 - o Casas rurales;
 - o Por clientes en hoteles, moteles y otros entornos de tipo residencial;
 - o Ambientes tipo Bed and Breakfast;
 - o Zonas de uso común en bloques de viviendas o en

lavanderías.

- Para las lavadoras que tengan aberturas de ventilación en la base, dichas aberturas no deben estar obstruidas por una alfombra.
- Pérdida manual, Llame a nuestro número de servicio.
- Presión del agua: 0,03-1 MPa

¡PRECAUCIÓN!

Para evitar riesgos debido a un reinicio accidental del interruptor térmico, este aparato no debe ser alimentado a través de un dispositivo de conmutación externo, como un temporizador, ni conectado a un circuito que la empresa de servicios públicos encienda y apague regularmente.

SAFETY INSTRUCTIONS

In order to prevent the harm or damage to the user or the person and property of others, please make sure to follow the safety issues.

• The risk of electric shock.

1. Please use 220V-240V, above 10A with ground wire dedicated socket.
2. When inserting and pulling out the power cord please use the plug, please. Don't use the damaged power cord. When the power cord pin is dirty please wipe clean with dry cloth in time.
3. Do not use the wet hand to insert or pull out the plug.
4. Please pull out the plug when finishing, repairing or cleaning.

- The danger of fire and current leakage

1. Do not allow the washing machine close to the fire, or lighted cigarettes, candles and volatile materials.
2. Please do not sprinkle the water on the control panel of the washing machine.
3. Please do not put the washing machine in the place of wet and outside place.
4. Please fix the drain pump and make sure the sewer unobstructed.

- The danger of high temperature

1. When washing in high temperature, the door glass will be heating. 2. Please do not touch the door glass, especially children.
3. When opening the door after high temperature washing, please wait for the temperature cooled down to a safe level and the door will unlocked automatically.

- The danger of getting hurt

1. Please handle the carton box after removing, don't let the children touch or eat.
2. Do not allow the children to operate or climb up to the washing machine.
3. Please close the door after use to avoid the children enter into the drum.

- The danger of injury

1. Do not put any heavy things on the top of the washing machine.
2. If you want to move the machine, please remember ask for help.

3. Please do not ask unprofessional people to repair the machine.

- The danger of damage the cloths

1. Please do not wash the cloths which is waterproof, like Raincoat, feather products, sleeping bags.

2. Please wash the cloths which can be washed, if you have any doubt, please following the instructions.

- The danger of explosion

1. Please do not washing the cloths which stained with kerosene, gasoline, thinner, inflammable goods.

2. Please do not washing when gas leakage.

- When pull out the plug, the lock can be unlock even if there is lot of water inside. So please check the water level inside before unlock the door in order to avoid the unnecessary loss.

WARNING!:

- This appliance is not intended for use by persons (including children) with reduced physical, sensory, or mental capabilities, or lack of experience and knowledge, unless they have been given supervision or instruction concerning the use of the appliance by a person responsible for their safety.

- Children should be supervised to ensure that they do not play with the appliance. Cleaning and user maintenance shall not be made by children without supervision. Children of less than 3 years should be kept away unless continuously supervised.

- If the supply cord is damaged, it must be replaced by the manufacturer, its service agent, or similarly qualified persons in order to avoid a hazard.

- The new hose-sets supplied with the appliance are to be used and old hose-sets should not be reused.

- This appliance is intended to be used in household and similar applications such as:

- Staff kitchen areas in shops, offices, and other working environments;
- Farmhouses;
- By clients in hotels, motels, and other residential-type environments;
- Bed and breakfast type environments;
- Areas for communal use in blocks of flats or in laundrettes.

-For washing machines having ventilation openings in the base, the openings must not be obstructed by a carpet.

- Manual loss, Call our service number.

- Water pressure: 0.03-1MPa

CAUTION!:

In order to avoid a hazard due to inadvertent resetting of the thermal cut-out, this appliance must not be supplied through an external switching device such as a timer, or connected to a circuit that is regularly switched on and off by the utility.

1. PIEZAS Y COMPONENTES

Figura 1

1. Montaje de la puerta
2. Caja de detergente
3. Válvula de entrada
4. Panel de operación
5. Línea eléctrica
6. Gabinete
7. Patas ajustables
8. Lavar y centrifugar la tina

Aviso importante:

1. La apariencia y las especificaciones del producto pueden variar sin previo aviso para mejorar la calidad del producto.
2. La apariencia y las especificaciones del producto pueden variar según la prueba de eficiencia energética o la prueba de seguridad relacionada, etc.

Aviso:

1. Es posible que se pierda algo de agua durante el primer uso. Es normal que quede agua residual después de la prueba de rendimiento.
2. Después de cada uso, desenchufe el aparato y cierre el grifo para evitar inundaciones o incendios accidentales.

2. INSTALACIÓN

- Asegúrese de que la temperatura de los lugares donde se instale o coloque la lavadora sea superior a 0°C.
- Coloque la lavadora correctamente según las normas y reglamentos de gestión.
- Mantenga la base de la lavadora ventilada cuando esté colocada sobre el suelo con alfombra.

Hay demasiadas plagas en los pueblos. Por favor, mantenga el entorno limpio, ya que los daños causados por cucarachas u otras plagas no están cubiertos por la garantía.

Perno de transporte

Las arandelas se instalan con un perno de transporte para evitar daños internos durante el transporte.

Desmontar el perno de transporte

Fig.2

1. Para evitar daños internos durante el transporte, se instalan 4 pernos. Antes de usar la lavadora, desmonte el perno
 - Si no se desmontan los pernos, se producirán vibraciones violentas, ruidos y problemas.

ESPAÑOL

Utilice la llave adjunta para aflojar los 4 pernos

Gire ligeramente la goma del perno y luego extraiga los pernos, mantenga los pernos y la llave como reserva

- Los pernos deben volver a montarse independientemente del momento en que se transporte la lavadora.

Utilice los tapones adjuntos para sellar los orificios de los tornillos

Requiere para puestos

Ajuste horizontal:

- El ángulo de inclinación debe ser menor a 1 grado.

Toma de corriente.

- La distancia entre cualquier lado de la lavadora y la toma de corriente debe ser de 1,5 metros.

- No utilice demasiados aparatos eléctricos en un mismo enchufe.

Limpieza del medio ambiente

- Es necesario limpiar la pared, puerta y suelo.

- Instale la lavadora sobre una superficie dura y estable con desagüe en el piso, en lugar de sobre una manta blanda o un piso de madera.

- No coloque ropa sucia ni otros artículos sobre la tapa del cabezal de la lavadora, de lo contrario puede afectar el funcionamiento normal.

¡Aviso!

Conexión de alimentación

1. No utilice la placa de cableado ni nada parecido.

2. Si las líneas eléctricas están dañadas, comuníquese con profesionales para repararlas.

3. Después de utilizar la lavadora, desenchufe el aparato y cierre el grifo.

4. Conecte la lavadora a una toma de corriente con conexión a tierra según los principios de cableado.

5. Coloque la lavadora en un lugar donde sea fácil conectar la toma de corriente.

- Contacte con el centro de mantenimiento y solicite a profesionales que reparen la lavadora, personas no profesionales pueden ocasionar daños y problemas en la lavadora.

No coloque la lavadora en un lugar con temperaturas bajo cero. Las tuberías se congelarán y romperán. Además, la temperatura bajo cero dañará el controlador de programación.

- Si traslada la lavadora a un entorno cuya temperatura sea inferior a cero, mantenga la lavadora a temperatura ambiente durante algunas horas antes de ponerla en marcha.

Introducción a la puesta a tierra

Una lavadora debe contar con dispositivos de conexión a tierra. Si ocurre un problema, el dispositivo puede reducir el riesgo de descarga eléctrica. El dispositivo está equipado con un cable (que incluye un cable y un enchufe con conexión a tierra). El enchufe con conexión a tierra debe conectarse a una toma de corriente adecuada. Para comprobar si la lavadora está correctamente conectada a tierra, contacte con

personal de mantenimiento profesional. Si el enchufe no es compatible con la toma de corriente, no lo cambie usted mismo.

- Si su lavadora emite humo o olor, apáguela y póngase en contacto con personal de mantenimiento profesional.

Las lavadoras deben conectarse a la entrada de agua. Utilice tuberías nuevas en lugar de las antiguas. Para garantizar la calidad, se realizan pruebas de inyección de agua antes de que las lavadoras salgan de fábrica, por lo que es normal que haya agua dentro de la tina, las juntas y el panel de la puerta.

Conexión de entrada de agua

La presión del suministro de agua debe estar entre 30 kPa y 1000 kPa.

No desgaste la rosca del tornillo al conectar los tubos de entrada con las válvulas.

Instale un equipo de caída si la presión del suministro de agua supera los 1000 kPa.

- Se suministran dos juntas en los conectores de ambos extremos de la tubería para evitar fugas de agua.

- Abra el grifo y compruebe si los conectores tienen fugas.

Revise las tuberías regularmente. Cámbielas si es necesario.

- Asegúrese de que las tuberías no estén dañadas ni se enreden entre sí.

La conexión de tuberías de entrada y grifos.

1. Revise las juntas de goma a ambos lados de la manguera. Inserte una junta de goma en las conexiones roscadas de cada manguera para evitar fugas. (Fig. 3)

2. Conecte las mangueras de suministro de agua a los grifos firmemente a mano y luego apriete 2/3 de vuelta más con unos alicates. Conecte la manguera azul al grifo. (Fig. 4)

3. Después de conectar la manguera de entrada a los grifos de agua, abra los grifos para eliminar cualquier sustancia extraña (suciedad, arena o aserrín) de las tuberías. Deje que el agua se drene en un balde y verifique su temperatura. (Fig. 5)

4. Conecte las mangueras a la entrada de agua firmemente con la mano y luego apriételas 2/3 de vuelta más con unos alicates. (Fig. 6)

5. Abra los grifos para comprobar si hay fugas. Si hay fugas de agua, vuelva a revisar los pasos 1 a 4.

-Esta lavadora está diseñada para electrodomésticos, no la instale en un barco, camión de viaje o avión.

- Cierre la llave de paso si no va a utilizarlo durante un tiempo prolongado (por ejemplo, vacaciones).

- Retire el enchufe y cancele la función de bloqueo de la puerta para evitar que el niño quede encerrado dentro.

Los materiales de embalaje (p. ej., film, espuma) podrían poner en peligro la seguridad del niño y causarle asfixia. Atención: MANTENER TODOS LOS MATERIALES DE EMBALAJE FUERA DEL ALCANCE DE LOS NIÑOS.

Instalar tubería de desagüe

- Por favor, fije el tubo de desagüe con una cuerda de elevación.
 - En caso de daños por rayos o fugas a tierra, coloque el tubo de drenaje correctamente.
 - Para evitar el sifón, la altura del tubo de drenaje debe estar entre (0,85 m - 1,25 m), además, el terminal del tubo de drenaje no debe colocarse en agua.
- Si el tubo de desagüe es demasiado largo, no lo fuerce al insertarlo en la lavadora, ya que podría causar ruidos extraños. (Consulte el plano en la página siguiente). (Figura 7)

Ajuste horizontal

- Para evitar ruidos y vibraciones al ajustar el nivel de la lavadora, colóquela preferiblemente en una esquina de la habitación.
- Si el suelo no está nivelado, ajuste los pasadores de alineación. (No coloque piezas de madera ni similares). Asegúrese de que los cuatro pasadores de alineación toquen firmemente el suelo y que la máquina esté completamente nivelada (Fig. 8).
- Ajuste de patas regulables
- Ajuste las patas ajustables para asegurar que la lavadora esté bien apoyada en el suelo. Una vez asentada, apriete la contratuerca para asegurarla. No coloque la lavadora sobre una plataforma que esté más alta que el suelo para evitar que se caiga por accidente. (Fig. 9)
- El control diagonal
- Al aplicar fuerza hacia abajo en la diagonal de la lavadora, la lavadora no debe temblar (es necesario verificar ambas diagonales; si la lavadora se sacude, debe reajustar el pie ajustable).

3. ANTES DEL PRIMER LAVADO

Métodos de bloqueo y extracción de puertas

Bloqueo/desbloqueo de puertas

La puerta se bloqueará automáticamente después de iniciar un programa de lavado. En ese momento, la luz de bloqueo de la puerta se encenderá.

- Pulse la tecla "Inicio/Pausa" y espere unos segundos después de que la tina de lavado/deshidratador deje de girar. Si se cumplen las condiciones de apertura de la puerta, el bloqueo se desbloqueará automáticamente y la pantalla mostrará que la luz de bloqueo está apagada.
- La puerta no se puede abrir ni durante el funcionamiento a alta temperatura ni bajo un alto nivel de agua durante el lavado.
- Si se desborda espuma si se abre la puerta durante el funcionamiento, recoja la espuma con una toalla.
- Cuando no se puede abrir la puerta, se puede utilizar el dispositivo de apertura de puerta de emergencia en caso de emergencia.

El método de uso de la caja de detergente.

Figura 10

Detergente sintético en polvo

- Disuelva el detergente (por ejemplo, los trozos de jabón) antes de colocarlo en el recipiente del detergente.

Detergente líquido. Lejía

- Utilice detergente con menos espuma.

- Utilice dos veces el agua para diluir el detergente concentrado antes de colocarlo en el recipiente del detergente.

Suavizante

- Coloque suavizante antes del lavado, el cual se verterá en el tambor automáticamente cuando se realice el último lavado .

- Cuando utilice suavizante de tipo concentrado, dilúyalo con agua adecuada.

- No exceda la marca MAX.

Detergente de prelavado

- Coloque un detergente moderado después de seleccionar la función de prelavado si la ropa está demasiado sucia.

- Utilice detergente especial.

- No utilice demasiado detergente ya que provocará demasiada espuma y afectará la calidad del lavado o provocará un mal funcionamiento.

- Seleccione el detergente según la variedad de color de la tela, la temperatura del agua y el nivel de contaminación.

- Utilice un detergente moderado para obtener un efecto de lavado y proteger el medio ambiente.

Las recomendaciones sobre el uso de detergentes a las distintas temperaturas

- Para el lavado de prendas blancas muy sucias, recomendamos utilizar programas de algodón de 60 ° C o superiores y un detergente en polvo normal (de alta resistencia) que contenga agentes blanqueadores que a temperaturas medias/altas proporcionen excelentes resultados.

Para lavados entre 40 ° C y 60 ° C, el tipo de detergente debe ser adecuado para el tipo de tejido y el nivel de suciedad. Los detergentes en polvo son adecuados para tejidos blancos o de colores resistentes con mucha suciedad, mientras que los detergentes líquidos o en polvo para proteger el color son adecuados para tejidos de color con poca suciedad.

- Para lavados a temperaturas inferiores a 40 ° C recomendamos el uso de detergentes líquidos o detergentes específicamente etiquetados como aptos para lavado a baja temperatura.

4. FUNCIONAMIENTO

Introducción de la función del panel de operación

Figura 11

1. Botón de encendido/apagado

- Encender/apagar.

ESPAÑOL

- Al finalizar el procedimiento presione On /Off para cortar la energía.

2. Botón de inicio/pausa

- Presiónelo para comenzar a operar

- Presiónelo para pausar durante la operación, presiónelo nuevamente para continuar.

3. Perilla de programa

- Seleccionar programa según variedad y contaminación de la ropa.

4. Botón de prelavado

- Si la ropa está demasiado sucia, puedes elegir este programa antes de lavarla.

5. Botón Super Spa

Significa lavado prolongado a alta temperatura y es adecuado para ropa, ropa de cama y juguetes de peluche con altos requisitos de esterilización y sensibles a los ácaros y al polen .

6. Botón de diferido

- Tiempo de retardo

- El tiempo de retraso se refiere al período transcurrido desde la designación hasta la finalización.

- Si desea cancelar la función, presione el botón de encendido.

7. Botón de temperatura

- Seleccionar la temperatura del agua según la variedad y el grado de contaminación.

- Procedimiento diferente, rango de temperatura del agua diferente, algunos no tienen opción.

8. Botón de enjuague (Aclarado +)

- Cuando presiona el botón de encendido para iniciar la máquina y seleccionar el programa, puede elegir los tiempos de enjuague con este botón, lo que puede lograr un mejor rendimiento de lavado.

9. Botón de velocidad

- Al presionar el botón de encendido para iniciar la máquina y seleccionar el programa, puede elegir diferentes velocidades de centrifugado.

10. Botón Mi Ciclo

Configurar o llamar programas y parámetros comunes


- Ahorro de memoria: mantenga presionada la "tecla de memoria" después del inicio para guardar la configuración de los parámetros.

- Llamada de memoria: presione la "tecla de memoria" después del próximo inicio para llamar a los parámetros previamente guardados para una configuración rápida.

- Después de guardar o llamar la memoria, se iluminará el ícono de memoria (ícono en forma de corazón) sobre la tecla de memoria debajo del tubo Nixie.

- En caso de guardar la memoria, emita el sonido "Ding Dong" dos veces; en caso de llamar a la memoria, haga tres sonidos "Ding Ding Dong" en triples.

- La función de guardado de memoria solo guarda uno de los modos más utilizados o preferidos, sin guardar más de una configuración de parámetros.

11. Botón de bloqueo para niños (Bloqueo infantil) 

- Presiónelo para evitar que los niños lo manipulen.

- Funcionamiento con bloqueo para niños, otros botones no disponibles excepto "Encendido/Apagado".

12. Lavado nocturno

- Al lavar por la noche, al seleccionar esta función se puede apagar el sonido del zumbador y reducir la velocidad predeterminada para reducir el ruido del lavado.

13. Pantalla de visualización

- Para mostrar el tiempo restante o el tiempo de retraso, el tiempo restante se reduce gradualmente de acuerdo con el lavado.

- Para mostrar la temperatura, el tiempo de retraso, los tiempos de enjuague y la velocidad de centrifugado, cuando ajuste estas opciones.

- Durante el proceso de lavado, si ocurre un fenómeno anormal, la pantalla mostrará el código de error correspondiente.

Si el tiempo restante difiere del tiempo real, el programa se ajustará según la situación real. No se trata de un error.

La introducción de la función y el programa

14. Botón de limpieza del tambor (Auto clean)

- Tina autolimpiable, sin ropa

- Con el fin de limpiar los restos de suciedad y completar la esterilización y desinfección.

15. Icono de falla en la entrada de agua 

Alarma de tiempo de espera por entrada de agua de la lavadora.

Rutina de uso de ropa

Preparativos

- Abre la puerta, mete la ropa y cierra la puerta.

- Extraiga la caja del detergente, añada el detergente y cierre la caja.

- Conecte las tuberías de entrada y asegúrese de que el grifo esté abierto.

1. Pulse el botón de encendido /apagado

2. Los programas se pueden seleccionar según los requisitos.

3. Presione el botón Inicio/Pausa y comience a lavar.

4. Cuando finalizan todas las operaciones, el zumbador emite un ruido.

-Abre la puerta para sacar la ropa.

- Desconecte y cierre la llave de paso.

Programa	Descripción
Algodón	Para tejidos de algodón en general. Cuando la lavadora lava las toallas, el hilo se comprime y el lavado adquiere una superficie áspera; para evitar que este tipo de fenómeno se produzca al máximo, se utiliza un agente suavizante de fibras.
Deportes	Para ropa deportiva lavable a máquina.
Sábanas	Para sábanas, cortinas, etc. lavables a máquina. La manta eléctrica y la alfombra no se pueden lavar (dañarán la máquina y la ropa). Coloque la ropa en el tambor de lavado de manera adecuada y uniforme al centrifugar, para evitar grandes vibraciones. La ropa pesada no se puede enredar, es necesario colocarla dentro de la lavadora después de sacudirla para aflojarla . La ropa despereja puede provocar que no centrifugue, saque la ropa, sacúdala y vuelva a colocarla.
15'	Para una pequeña cantidad de ropa fina con ligera contaminación.
42'	Para lavar ropa que se cambia con frecuencia, no ropa muy sucia ni fina.
20°C	Adecuado para limpiar prendas ligeramente manchadas.
Lana	Una vez finalizado el lavado, tome la ropa a tiempo, séquela y luego agítela para perder la deformación plástica, a fin de evitar que el tiempo de colocación sea demasiado largo. Separe la ropa blanca o de colores brillantes de la ropa oscura antes de lavarla. El uso de un detergente especial para lana puede reducir el daño a la ropa y mejorar el efecto del lavado.
Aclarado+Centrifugado	Enjuague y deshidratación separados.
Centrifugado	Deshidratación separada.

Delicado	Lavado de gasas, ropa interior de seda.
Ropa de bebé	Este programa es para lavar ropa de bebés, ropa de personas alérgicas y ropa que necesita supresión de ácaros y bacterias a alta temperatura. Al retirar la ropa, preste atención al vapor interno. Para evitar quemaduras, abra primero la puerta para el escape y luego retire la ropa.
Vapor	Se activa la función de vapor para que el ambiente interior del tambor se calienta, lo que mejora el rendimiento del lavado y reduce la suciedad.
Mix	Esta función se puede utilizar para lavar prendas mixtas como algodón, sintéticas y pronto (por favor, no mezcle la ropa que se desgasta fácilmente).

· El programa eco 40-60 es capaz de limpiar prendas de algodón con suciedad normal declaradas como lavables a 40 °C o 60 °C, juntas en el mismo ciclo, y que este programa se utiliza para evaluar el cumplimiento de la legislación de diseño ecológico de la UE .

programas más eficientes en términos de consumo energético son generalmente aquellos que funcionan a temperaturas más bajas y con mayor duración.

· La lavadora doméstica o la lavasecadora doméstica hasta la capacidad indicada por el fabricante para los respectivos programas contribuirá al ahorro de energía y agua.

· El ruido y el contenido de humedad restante están influenciados por la velocidad de centrifugado: cuanto mayor sea la velocidad de centrifugado en la fase de centrifugado, mayor será el ruido y menor el contenido de humedad restante.

· Cómo encontrar la información del modelo almacenada en la base de datos del producto, tal como se define en el Reglamento (UE) 2019/2014 mediante un enlace web que enlaza a la información del modelo almacenada en la base de datos del producto o un enlace a la base de datos del producto e información sobre cómo encontrar el identificador del modelo en el producto.

· Puede consultar el manual y el código QR en la etiqueta de eficiencia energética.

Lavadora EVVO Nature R10/R10X/R12/R12X

Programa	Temperatura (°C)	Velocidad de centrifugado (Ejecución/ Min.)	Tiempo (m) 10 kg	Tiempo (m) 12 kg
Algodón	40° C (agua fría, 20°C, 60°C, 90°C)	1000(0,400,800, 1200, 1400)	75	75
Delicado	20° C (frío agua 40°C)	800 (0, 400)	48	48
Eco 40-60	40°C (agua fría, 20°C, 60°C)	1400 (0, 400, 800, 1000, 1200)	205	147
Deportes	Agua fría (20°C, 40°C)	800 (0, 400)	44	44
Sábanas	40° C (agua fría 20°C, 40°C)	800 (0, 400)	88	88
Vapor	60° C (agua fría 20, 40°C, 90°C)	800 (0, 400, 1000)	165	162
15'	Agua fría (20°C, 40°C)	800 (0, 400)	15	15
42'	20°C (agua fría, 40°C)	800 (0, 400)	47	47
20°C	20°C	1000 (0, 400, 800, 1200, 1400)	63	63
Lana	40° C (agua fría, 20° C)	800 (0, 400)	47	47
Aclarado+Centrifugado	-	800 (0, 400, 1000, 1200, 1400)	17	17
Centrifugado	-	800 (0, 400, 1000, 1200, 1400)	11	11
Mix	Agua fría (20°C, 40°C)	800 (0, 400)	76	76

Instrucciones:

1. El tiempo requerido puede cambiar debido a la presión del agua, las condiciones de drenaje, el tipo de tela, el peso y los cambios de temperatura.
2. Durante el proceso de lavado, el tiempo real de lavado y centrifugado puede diferir del tiempo mostrado.
3. Durante el lavado, la pantalla en tiempo real fluctuará según la detección del cam-

bio de peso de la ropa.

4. Debido a los diferentes pesos de las prendas y detergentes, si la velocidad de centrifugado es demasiado baja, el rendimiento del enjuague podría no ser óptimo. Aumente el número de ciclos de enjuague si es necesario.

5. Los datos de la tabla pueden variar según el modelo.

6. Al editar el programa predeterminado como programa de eficiencia energética, el tiempo de lavado aumentará automáticamente.

5. MANTENIMIENTO

· Realice el mantenimiento de la lavadora para prolongar su vida útil.

· Antes de realizar tareas de mantenimiento, desenchufe el aparato.

Cuerpo de lavadora

Después del lavado, límpielo con un paño suave. Si está muy sucio, utilice un detergente o jabón adecuado.

· No regar directamente.

· No utilice masilla en polvo, diluyente, gasolina ni alcohol para limpiar el cuerpo de la máquina.

Anillo de junta de puerta

Después del lavado, retire la contaminación, el papel usado, etc. Si hay materias extrañas, elimínelas.

La limpieza de la caja de detergente

Limpie el depósito de detergente con regularidad. Sáquelo, lávelo con agua limpia y vuelva a colocarlo.

Limpieza del acoplamiento universal (Sugerencia: Una vez/semestre)

· Si se acumulan desechos, influirá en la velocidad de entrada de agua.

1. Retire el tubo blando del lado de la pieza de conexión.

2. Retire el dispositivo de atornillado según la flecha indicada.

3. Lave el interior del dispositivo de atornillado.

4. Instale el dispositivo de tripulación limpio con el tubo blando de entrada.

Holgura de la válvula de entrada de agua (Sugerencia : una vez/semestre)

1. Retire el tubo blando del lateral de la lavadora.

2. Retire la red del filtro de la válvula de agua.

3. Limpie la red del filtro con un cepillo de dientes .

4. Instale el tubo de entrada blando.

Cuando la lavadora se congela

1. Cubra la llave de paso y la pieza de conexión con una toalla caliente.

2. Retire el tubo de entrada y colóquelo en agua a 50 grados .

3. Vierta en el tambor aproximadamente 2-3 litros de agua a 50 grados .

4. Conecte el tubo de entrada, abra la llave de paso y encienda la lavadora. Compruebe si la entrada y la salida son normales.

ESPAÑOL

Figura 12

A)

-Grifo

-Pieza de conexión

-Tubo de entrada

B)

-Retire el tubo de entrada y póngalo en agua a 50 grados.

C)

Vierta en el tambor aproximadamente 2-3 litros de agua a 50 grados .

Limpieza del filtro de la bomba de deshidratación (Sugerencia: una vez al mes)

1. Presione el cierre de la bomba después de drenar y apagarla. Abra la tapa del filtro de la bomba de agua. (Atención: Si hay agua caliente, continúe después de que se enfríe).

2. Retire el filtro girándolo en sentido antihorario.

3. Lave el filtro.

4. Dirija la bomba e inserte el filtro, apriételo en el sentido de las agujas del reloj y apriete la tapa.

Atención:

a. Apriete bien el filtro para evitar fugas.

b. No limpie durante el funcionamiento.

Retirada del tambor (se recomienda una vez al mes)

Después de un tiempo de uso, puede que quede algo de suciedad . Puede limpiar el interior y el exterior del tambor siguiendo el procedimiento indicado.

Atención: no coloque paños ni detergente al limpiar el tambor.

Emergencia Abra la puerta

(Sólo las cerraduras de puertas automáticas tienen esta función)

Cuando hay un corte de energía y la puerta no se puede abrir normalmente, pero necesita abrir la puerta, abra la pestaña de apertura de emergencia de la puerta y recuerde restablecerla.

La pestaña se encuentra en la parte inferior derecha del interior de la cubierta. Abra la cubierta antes de usarla. (Fig. 13)

Atención

Está prohibido utilizar la pestaña de apertura de la puerta de emergencia cuando la máquina esté en funcionamiento; cuando tenga que usarla en caso de emergencia, abra la tapa de apertura de la puerta de emergencia cuando se enfríe el agua para evitar quemaduras porque habrá un exceso de agua saliendo del recipiente interior a alta temperatura.

6. SOLUCIÓN DE PROBLEMAS

Condiciones sin fallo

La puerta no se puede abrir	El programa se está ejecutando Hay ropa entre la puerta y los sellos de la puerta.
Olores	Puede haber olor a goma porque algunos componentes están hechos de goma.
Hay muy poca agua al lavar y enjuagar.	La lavadora de rodillos solo necesita un poco de agua durante su funcionamiento.
Sin agua	¿Está abierto el grifo? ¿Está congelado el tubo de entrada? Son los? filtros bloqueado ?
Poca entrada de agua	Si el nivel del agua disminuye, la lavadora suministrará agua automáticamente.
Salidas del agua en el lavado	Compruebe si añade el detergente con demasiadas burbujas .
El tiempo restante cambia	Si la ropa está descentrada al centrifugar, el tiempo de centrifugado se extenderá para corregir la desviación.
Hay un ruido anormal al girar	Verifique si el cable de alimentación toca el gabinete. ¿Se han desmontado los pernos de transporte? ¿Hay algunas horquillas o monedas en el rodillo?
La lavadora no funciona después de un corte de electricidad	La lavadora deja de funcionar tras un corte de electricidad. Al restablecerse la electricidad, sigue sin funcionar. Por favor, prensa el fuerza botón un reiniciar el programa .

Fenómeno	Controlar Agujas	Soluciones
La lavadora no arranca	¿Comprueba si presiona el botón de encendido o el botón de inicio/pausa? ¿Se está saliendo el enchufe? ¿Hay un corte de energía?	Presione el botón Power o inicio/pausa. Conecte el enchufe Espere por favor Abra el protector contra fugas.
Sonido extraño giratorio muestra "UE"	¿Verificar si se desmonta el perno del carro? ¿Está la máquina colocada de forma estable? ¿La ropa es demasiado pequeña o ligera? ¿Las contratueras debajo del alimentador están bien apretadas?	Desmontar el perno del carro. Coloque la máquina sobre una superficie firme. Añade más ropa. Apriete las contratueras.
La pantalla de entrada de agua muestra "IE"	¿Comprueba si cierra el grifo? ¿Está cortado el suministro de agua o la presión del agua es demasiado baja? ¿Las tuberías de entrada de agua están congeladas? Son los? filtros bloqueado ?	Abra la llave de paso Espere por favor Utilice agua caliente para descongelar las tuberías. Saque los filtros y límpielos.
La pantalla de salida de agua muestra "OE"	¿Los tubos de salida están colocados demasiado altos? ¿Están congeladas las tuberías de salida? ¿Están bloqueadas las tuberías de salida? ¿Están bloqueados los desagües del piso?	Guarde los tubos de salida y asegúrese de que la altura sea inferior a 1 m. Utilice agua caliente para descongelar las tuberías. Retire el material extraño y drague las tuberías. Limpio el piso drenar .
La pantalla de problemas de la puerta muestra "DE"	Asegúrese de iniciar la lavadora sin cerrar bien la puerta.	Asegúrese de que la puerta esté bien cerrada.
No calienta, la pantalla muestra "EE"	Por favor, desconecte el enchufe y llame al servicio posventa.	
Sigue entrando agua sin parar, la pantalla muestra "FE"	Debido a una anomalía en la válvula de entrada de agua y en el sensor de nivel de agua.	Cierre el grifo del agua, desconecte el enchufe y llame al servicio posventa .

El tambor de lavado no funciona , la pantalla muestra “LE” o “CE”	Por favor, desconecte el enchufe y llame al servicio posventa.	
Mucha burbuja	¿La cantidad de detergente es mayor a la sugerida? ¿Qué pasa si uso un detergente de baja burbuja especialmente diseñado para lavadoras de carga frontal?	Agregue la cantidad adecuada de detergente Utilice el tipo correcto de detergente
Fallo del sensor de nivel de agua, la pantalla muestra “PE”	¿Si el sensor de nivel de agua se ha caído o no? ¿Si la tubería del sensor de nivel de agua está bloqueada o hay mucha presión?	Apriete el sensor. Abra la tubería de agua para descartar congestión o presión.
Apagada, la pantalla muestra “PF”	Apague y encienda el equipo. Presione el botón de encendido. La pantalla mostrará “PF” para indicar que se ha apagado previamente. La máquina puede funcionar con normalidad .	Al pulsar el botón de inicio/pausa, se pueden continuar las operaciones antes de apagar el equipo . otro Las operaciones se pueden procesar .

7. ESPECIFICACIONES TÉCNICAS

	Lavadora Nature R10	Lavadora Nature R12
Capacidad de lavado nominal	10,0 kg	12,0 kg
Capacidad nominal de hilatura	10,0 kg	12,0 kg
Tensión nominal	220-240 V-50 Hz	220-240-50 Hz
Potencia de lavado nominal	200 W	200 W
Potencia de giro nominal	500 W	500 W
Potencia de calefacción nominal	1800W	1850W

Máxima potencia	1950W	2000W
-----------------	-------	-------

8. ELIMINACIÓN DE APARATOS ELÉCTRICOS Y ELECTRÓNICOS VIEJOS

Este símbolo indica que, según la normativa aplicable, el producto y/o las pilas deben desecharse por separado de la basura doméstica. Cuando este producto llegue al final de su vida útil, debe desechar las pilas/baterías/acumuladores y llevarlos a un punto de recogida designado por las autoridades locales.

Los consumidores deben ponerse en contacto con las autoridades locales o con el minorista para obtener información sobre la eliminación correcta de los electrodomésticos viejos y/o sus baterías.

El cumplimiento de las pautas anteriores ayudará a proteger el medio ambiente.

9. SOPORTE TÉCNICO Y GARANTÍA

EVVO responderá ante el usuario final o consumidor de cualquier falta de conformidad que exista en el momento de la entrega del producto en los términos, condiciones y plazos establecidos por la normativa aplicable.

Se recomienda que las reparaciones las realice personal cualificado.

Si en algún momento detectas algún problema con tu producto o tienes alguna duda, no dudes en contactar con el Servicio de Soporte Técnico oficial de EVVO:

910 200 422 - ATENCIÓN TELEFÓNICA

633 525 883 - ATENCIÓN WHATSAPP

10. COPYRIGHT

Los derechos de propiedad intelectual sobre los textos de este manual pertenecen a EVVO HOME EUROPE S.L. Todos los derechos reservados. El contenido de esta publicación no puede ser, ni en todo ni en parte, reproducido, almacenado en un sistema de recuperación, transmitido o distribuido por ningún medio (electrónico, mecánico, fotocopia, grabación o similar) sin la previa autorización de EVVO HOME EUROPE, S.L.

1. PARTS AND COMPONENTS

Fig. 1

1. Door assembly
2. Detergent box
3. Inlet valve
4. Operation panel
5. Power line
6. Cabinet
7. Adjustable feet
8. Wash and spin tub

Important notice:

1. The product appearance and specifications may be varied without notice to raise the product quality.
2. The product appearance and specifications may be varied with that of the related energy efficiency test or the related safety test, etc..

Notice:

1. The first use may drain some water out. It's residual water after performance test, belong to the normal phenomenon.
2. After each use, please pull the plug and turn off the faucet to prevent accidental flood or fire.

2. INSTALLATION

-Make sure the temperature of the places where the washer is installed or placed above 0 °C.

- Place the washer correctly according to management standards and regulations.
- Keep the base of washer ventilated when it is placed on the ground with carpet.
- There are too many pests in villages. Please keep the surroundings clean because any damages caused by cockroaches or other pests don't belong to warranty

Transport bolt

Washers are installed with transport bolt to prevent internal damage in transit.

ENGLISH

Dismantle the transport bolt

Fig 2.

1. In order to prevent internal damage in transit, 4 bolts are installed. Before using the washer dismantle the bolt

- If the bolts are not dismantled, violent vibration, noise and trouble will be caused.
- Use the attached wrench to loosen the 4 bolts
- Twist the bolt rubber slightly and then pull out the bolts, keep the bolts and wrench as standby
 - The bolts should be remounted no matter when to transport the washer.
 - Use attached stopples to seal the screw holes

Requires for positions

Horizontal adjustment:

- The slant angle should be less than 1 degree.

Power outlet.

- The distance between any side of washer and power outlet should be within 1.5 meters.

- Don't use too many electrical appliances in one outlet.

Environment cleaning

- It's necessary to clean the wall, door and ground.
- Install the washer on a hard and steady ground with floor drain rather than soft blanket or wooden floor.
- Don't put dirty clothes or some other goods on a washer's head cover, otherwise It may impact the normal operation.

Notice!:

Power connection

1. Don't use the wiring board or something like that.
2. If the power lines are damaged, please contact professionals to repair.
3. After the use of washer, pull the plug and turn the tap off.
4. Connect the washer with grounded outlet to correspond to the wiring principles.
5. Place the washer in which is easy to connect the outlet

- Contact the maintenance center and ask professionals to repair the washer, Laypeople may cause damages and troubles on the washer.

- Don't put the washer in the place where the temperature is below zero. The pipes will be frozen and break. Moreover, the temperature below zero will damage the programming controller.

- If move the washer in an environment whose temperature is below zero, please keep the washer at room temperature for a few hours before starting it.

Grounding introduction

- A washer must have the grounding devices. If a trouble happens, the device can reduce the risk of electrical shock. The device is equipped with a cable (including a wire and a grounded plug). The grounded plug must be inserted in an appropriate outlet. If you want to know if the washer is grounded correctly, please contact with professional maintenance staff. If the plug can't match with the outlet, please don't change the plug by yourself.

- Once your washer smokes or emits an odor, please cut the power and contact with professional maintenance staff.

Washers should be connected with water inlet. Please use attached new plumbing rather than the old. In order to ensure the quality, water injection tests are carried out before the washers leave a factory, so there may be water inside the internal tub, door seals and door panel, which are normal.

Water inlet connection

1. The pressure of supply water should be between 30kPa and 1000kPa.
2. Don't abrade the screw thread when connect the inlet pipes with valves.
3. Please install dropping equipment if the pressure of supply water surpasses 1000kPa.

- Two seals are supplied in the connectors of both ends of the pipe to prevent water leaking.

- Turn on the tap and check if the connectors leak.

- Check the pipes regularly. Please change them if necessary.

- Make sure the pipes don't be damaged or twine with each other.

The connection of inlet pipes and taps.

1. Check the rubber seals on both sides of the hose. Insert a rubber seal into the threaded fittings on each hose to prevent leaking. (Fig. 3)

2. Connect the water supply hoses to the water faucets tightly by hand and then tighten another 2/3 turn with pliers. Connect the blue hose to water faucet. (Fig. 4)

3. After connecting inlet hose to water faucets, turn on the water faucets to flush out foreign substances (dirt, sand or sawdust) in the water lines. Let water drain into a bucket and check the water temperature. (Fig. 5)

4. Connect the hoses to the water inlet tightly by hand and then tighten another 2/3 turn with pliers. (Fig. 6)

5. Check for leaks by turning on the faucets. If water leaks, check steps 1 to 4 again.

ENGLISH

- Such washing machine is designed for home appliances, please do not Install it on ship, traveling truck or plane
 - Please turn off the stopcock If long time out of use (e.g. vacation)
 - Please remove plug and cancel door lock function to avoid child locking himself/herself inside.
 - Packing materials (e.g. film, foam) could harm child ´s safety and cause asphyxial
- Attention: MAKE AL PACKING MATERIALS OUT OF CHILD REACH.

Install drain-pipe

- Please fix the drain- pipe by a lifting rope
 - For the shake of lightening damage or ground leakage, please place the drain-pipe correctly.
 - In order to avoid siphon, the height of drain-pipe should be between (0.85m-1.25m), moreover, the terminal of drain-pipe should not be placed in water.
 - If the drain-pipe is too long, please do not force into Insert it into washing machine, which would cause abnormal noises. (Please check sketch map next page)
- Fig. 7

Horizontal Adjustment

- To avoid noise and vibrate by adjusting washing machine level place it at the room corner preferably.
- If ground not level, please adjust alignment pins. (Do not put wood pieces or something like), please make sure four alignment pins touch ground tightly, an machine level completely (Fig. 8)
- Adjust adjustable feet

Adjust the adjustable feet to make sure the washing machine in balance, which can be placed on the ground steadily. After settling, screw the locknut to guarantee. Do not place the washing machine in the platform, which is higher than the ground, in order to prevent the machine from falling down because of other accidents. (Fig. 9)

- The diagonal check

Applying force downward on the diagonal of the washing machine, washing machine should not shake (both diagonal need to check, if the washing machine shake, must readjust adjustable foot.)

3. BEFORE FIRST WASHING

Methods of door lock and remove

Door locking / unlocking

- The door will lock automatically after a laundry program starts. At this time, door lock lamp is on.

- Press the "start/pause" key, and wait for a few seconds after the washing / dewatering tub stops rotating. If the door opening conditions are met, the door lock will be released automatically, and the display screen shows that the door lock light is off.
- The door cannot be opened either during high temperature operation or under high water level in washing.
- Foam overflowing if open the door during operating, please catch foam with towel.
- When the door cannot be opened, the emergency door opening device can be used in case of emergency.

The usage method of the detergent box.

Fig. 10

Synthetic Detergent Powder

- Please dissolve detergent (e.g. soap pieces) before putting into detergent box.

Liquid detergent. Bleach

- Please use detergent with less foam.
- Please use two time water to dilute the concentrated type detergent before putting into detergent box.

Softener

- Please put softener before washing, which will pour into drum automatically when last potch happening.
- When using concentrated type softener please dilute it with appropriate water.
- Do not exceed MAX mark.

Prewashing detergent

- Please put moderate detergent after selecting Pre-washing function if cloths is too dirty.
- Use special detergent.
- Do not use too much detergent which will cause too much foam and affect washing quality or will cause malfunction.
- Select detergent according to cloths variety color, water temperature and contamination level.
- Please use moderate detergent to get washing effect and protect environment.

The recommendations on detergent use at the various temperatures

- When washing heavily soiled whites, we recommend using cotton programs of 60 °C or above and a normal washing powder (heavy duty) that contains bleaching agents that at medium/high temperatures provide excellent results.
- For washes between 40 °C and 60 °C the type of detergent used needs to be appro-

ENGLISH

priate for the type of fabric and level of soiling. Normal powders are suitable for “white” or colour fast fabrics with high soiling, while liquid detergents or “colour protecting” powders are suitable for coloured fabrics with light levels of soiling.

- For washing at temperatures below 40 °C we recommend the use of liquid detergents or detergents specifically labeled as suitable for low temperature washing.

4. OPERATING

Function Introduction of operating panel

Fig. 11

1. On/Off Button

- Turn power ON/OFF.

- When procedure finish, press On/Off to cut off power.

2. Start/Pause Button

- Press it to start operating

- Press it to pause during operation, press again to continue.

3. Program Knob

- Select program according to variety and contamination of clothes.

4. Pre Wash Button 

- If the clothes are too dirty, you can choose this program before washing.

5. Super Spa Button

It means long-time washing at high temperatura, and is suitable far the clothes, bedding and plush toys with high sterilization requirements and sensitive to mites and pollen.

6. Delay Button

- Delay Time

- Delay time refers to the period from appoint to end.

- If you want to cancel the function, push power button.

7. Temp. Button

- Select water temperature according to the variety and contamination degree.

- Different procedure, different water temperature range, some no choice.

8. Rinse Button 

- When you push the power button to start the machine and select the program, you

can choose the times of rinse by this button, which can make better washing performance.

9. Speed button

- When you push the power button to start the machine and select the program, you can choose different spin speed.

10. My Cycle button

Set or call up common programs and parameters

- Memory saving: long press the “memory key” after startup to save the parameter configuration.
- Memory call out: press the “memory key” after next startup to call out the previously saved parameters for rapid setting.
- After the memory saving or call out, the memory icon light (heart-shaped icon) above the memory key under the nixie tube will light up.
- In case of memory saving, issue “Ding Dong” sound twice; In case of memory call out, make three “Ding Ding Dong” sound in triple.
- Memory saving function only saves one of the most commonly used or preferred modes, with no saving of more than one parameter configuration.

11. Child-Lock button

- Press it to guard against child operating.
- Child-Lock operating, other buttons unavailable except “On/Off”.

12. Night Wash

- When washing at night, selecting this function can turn off the sound of the buzzer and reduce the default speed to reduce the washing noise.

13. Display Screen

- To display the remaining time or delay time, remaining time gradually reduces in accordance with the washing.
- To display temp, delay time, rinse times, spin speed, when you adjust these options.
- During the process of washing, if there is an abnormal phenomenon, the screen will display the error code accordingly.
- If the remaining time is different from the real time, the program will adjust according to the real situation. It is not an error.

The Introduction of function and program

14. Tub Clean button

- Tub self-cleaning, with no clothes
- For the sake of clearing the scouring remained, and completing sterilization&disin-

ENGLISH

fection

15. Water inlet fault icon 

Washing machine water inflow timeout alarm.

Usage of routine clothes

Preparations

- Open the door put clothes in and closes the door.
- Pull out the detergent box, add detergent and close the box.
- Connect the inlet pipes and make sure the tap turned on.

1. Press the On/Off button

2. The programs can be selected according to requirements

3. Press Start/Pause button and begin to wash.

4. When all operations finished, the buzzer emits a noise.

- Open the door to get cloths out.
- Unplug and turn off the stopcock.

Program	Description
Algodón (Cotton)	For general cotton fabrics. When the washing machina washing towel, the yarn will be squeezed, washing will get rough surface, using the fiber softening agent, to prevent this kind of phenomenon happens to the greatest extent.
Sport (Sports)	For machine-washable sportswear.

Sábanas (Duvet)	<p>For machine-washable sheets, curtains, etc.</p> <p>The electric blanket and carpet cannot be washed.(It will damage the machina and clothes).</p> <p>Put the clothes in the washing drum properly and uniform when spinning, in arder to avoid large vibration.</p> <p>Heavy clothes cannot be entanglement ,need to put inside the washing machina after shaking loose.</p> <p>Uneven clothes can lead to not spinning, take out clothes, shake them off and put them in again.</p>
Quick 15	For a small amount of thin clothes with slight contamination
Rapid 42'	To wash clothes that are changad frequently, not too dirty and thin clothes
20°C	Suitable for cleaning lightly stained clothing.
Lana (Wool)	<p>After washing completed, take the clothes in time, drying, after shaking loose plastic deformation in arder to avoid placing time is too long.</p> <p>Please separata white or bright color clothes from the dark clothes far washing. Using special wool detergent can reduce clothing damage, improve the washing effect.</p>
Aclarado + Centrifugado (Rinse+Spin)	Separate rinsing and dewatering.
Centrifugado (Spin Only)	Separate dewatering.
Delicado (Delicate)	Washing gauze, silk underclothes.

ENGLISH

Ropa bebé (Baby Care)	This program is to wash infant clothing, allergy people clothing and clothing need high temperatura bacteria suppression mite. When taking out of clothes, please pay attention to the internal heating steam. To avoid scald, Open the door to exhaust first, and then remove clothes.
Vapor (Steam)	The steam function is activated to have the inner drum environment heated, leading to the improvement on washing performance and dirt reduced.
Mix	This function can be used to wash mix clothes like cotton, synthetic and soon (please do not mix wash the clothes that easily rub off).

- The eco 40-60 programme is able to clean normally soiled cotton laundry declared to be washable at 40°C or 60°C, together in the same cycle, and that this programme is used to assess compliance with the EU ecodesign legislation.
- The most efficient programmes in terms of energy consumption are generally those that perform at lower temperatures and longer duration.
- The household washing machine or the household washer-dryer up to the capacity indicated by the manufacturer for the respective programmes will contribute to energy and water savings.
- Noise and remaining moisture content are influenced by the spinning speed: the higher the spinning speed in the spinning phase, the higher the noise and the lower the remaining moisture content.
- How to find the model information stored in the product database, as defined in Regulation (EU) 2019/2014 by means of a weblink that links to the model information as stored in the product database or a link to the product database and information on how to find the model identifier on the product.
- You can check the manual and the QR code on the energy efficiency label.

Lavadora EVVO Nature R10/R10X/R12/R12X

Program	Temperature (°C)	Spin Speed (Run/Min.)	Time (m) 10 kg	Time (m) 12 kg
Algodón (Cotton)	40°C(cold water, 20°C, 60°C, 90°C)	1000(0,400,800, 1200, 1400)	75	75
Delicado (Delicate)	20°C(cold water 40°C)	800 (0, 400)	48	48
Eco 40-60	40°C (cold water, 20°C, 60°C)	1400 (0, 400, 800, 1000, 1200)	205	147
Sports	Cold water (20°C, 40°C)	800 (0, 400)	44	44
Sábanas (Duvet)	40°C(cold water 20°C, 40°C)	800 (0, 400)	88	88
Vapor (Steam)	60°C(cold water 20, 40°C, 90°C)	800 (0, 400, 1000)	165	162
Quick 15'	Cold water (20°C, 40°C)	800 (0, 400)	15	15
Rapid 42'	20°C (cold water, 40°C)	800 (0, 400)	47	47
20°C	20°C	1000 (0, 400, 800, 1200, 1400)	63	63
Lana (Wool)	40°C(cold water, 20°C)	800 (0, 400)	47	47
Aclarado + Centrifugado (Rinse+Spin)	-	800 (0, 400, 1000, 1200, 1400)	17	17
Centrifugado (Spin only)	-	800 (0, 400, 1000, 1200, 1400)	11	11
Mix	Cold water (20°C, 40°C)	800 (0, 400)	76	76

ENGLISH

Instructions:

1. The required time may change due to water pressure, drainage conditions, fabric type, weight, and temperature changes.
2. During the washing process, the actual washing and spinning time may differ from the displayed time.
3. During washing, the real-time display will fluctuate based on sensing the changing weight of the clothing.
4. Due to different clothing weights and detergents, if the spin speed is too low, the rinsing performance may not be optimal. Please increase the number of rinse cycles if needed.
5. The data in the chart may vary depending on the model.
6. When editing the default program as an energy efficiency program, washing time will increase automatically.

5. MAINTENANCE

- Please maintenance washing machine to extend service life.
- Before maintenance, please unplug.

Body of washing machine

After washing, please clean it with soft cloth. If much contamination, please use appropriate detergent or soap.

- Do not watering directly.
- Do not use putty powder, diluent, gasoline, alcohol to clean machine body.

Door gasket ring

After washing, please remove contamination, wastepaper and so on, if foreign matter exists, please remove.

The clearance of detergent box

Please clean the detergent box regularly. Pull it out and wash with clean water, then insert back.

The clearance of universal coupling (Suggest: Once/ half a year)

- If waster accumulated, It will influence water inlet speed
1. Take off the soft pipe from connecting part side.
 2. Take of the screwing device according to the arrow showed.
 3. Wash the inside of the screwing device.
 4. Install the cleaned crewing device with the inlet soft pipe.

The clearance of inlet water valve (Suggest: Once/ half year)

1. Take off the soft pipe from washing machine side.
2. Take off the filter net from water valve.
3. Clean the filter net with tooth-brash.
4. Install the soft inlet pipe.

When washing machine is frozen

1. Cover stopcock and connecting part with hot towel.
2. Take off the inlet pipe, and put it into 50 degree water.
3. Pour into the drum about 2-3L of 50 degree water.
4. Connect inlet pipe, turn on the stopcock and start the washing machine, please check whether inlet and outlet is normal

Fig. 12

A)

-Faucet

-Connecting part

-Inlet pipe

B)

-Ake off the inlet pipe, and put into 50 degree water

C)

Pour Into the drum about 2-3L of 50 degree water.

The Clearance of dewatering-pump filter (Suggest: once/month)

1. Press fastener on the pump after dewatering and power off, open the lid of water-pump filter. (Attention: if hot water inside, please go ahead after it be cold.)
2. Take off the filter anti-anticlockwise.
3. Wash the filter.
4. Direct at pump and insert the filter, tighten it clockwise and tighten the lid.

Attention:

- a. Please tighten the filter well to avoid leak.
- b. Please do not clean during operation

The Drum Clearance (Suggest once/month)

After using for a period, some dirt maybe exist. You can clean the inside and outside of drum by operating the drum procedure.

Attention: please do not put cloths and detergent when clearing the drum.

ENGLISH

Emergency Open the Door

(Only automatic door locks have this function)

When there is power cut and the door cannot be open normally, but you need to open the door, please pull open the emergency door opening tab, and remember to reset the emergency door opening tab.

The pull-tab is located at the front right bottom of the inside of the cover. Please open the cover when use. (Fig.13)

Attention

Forbid to use the emergency door opening tab when the machine is running; When you have to use it at emergency, please open the emergency door opening cover when water cooling to avoid scald because there will be excess water flowing out from the inner tub at high temperature.

6. TROUBLESHOOTING

Non- fault conditions

The door can't open	The program is running There are clothes between the door and door seals
There is an odor	There may be a smell of rubber because some components are made up of rubber.
There is too little water when wash and rinse	Roller washing machine just needs a little water when operating
No water inflowing	Is the tap turned on? Is the inlet pipe frozen? Are the filters blocked?
Water inflows halfway	If the water level declines, the washer will supply water automatically.
Water outflows when washing.	Check if add the detergent with too much bubbles.

Remaining time changes	If clothes are off center when spin, spinning time will extend to correct the deviation.
There is abnormal noise when spin	Check if the power line touches the cabinet. Have the transport bolts been dismantled? Are there some hairpins or coins in the roller?
The washer can't work after the failure of electricity.	The washer will stop working after the failure of electricity. When the power is restored, it still can't continue to work. Please press the power button and reset the program.

Phenomenon	Check Points	Solutions
Washer can't start	Check if press the power button or start/pause the button? Is the plug pulling out? Is there a power failure?	Press the power button or start/pause. Connect the plug Please wait Open the leakage protector.
Spinning screen shows "UE"	Check if disassemble the carriage bolt? Is the machine placed steadily? Are the clothes too small or light? Are locknuts on under the feed tightened up?	Disassemble the carriage bolt. Place the machine on a steady ground. Add more clothes. Tighten up the locknuts.
Water inflow screen shows "IE"	Check if turn the tap off? Is the water supply cut off or the water pressure too low? Are the water inlet pipes frozen? Are the filters blocked?	Open the stopcock Please wait Use hot water to unfreeze the pipes. Take out the filters and clean them.

ENGLISH

<p>Water outflow screen shows “OE”</p>	<p>Are the outlet pipes placed too highly? Are the outlet pipes frozen? Are the outlet pipes blocked? Are the floor drain blocked?</p>	<p>Please put away the outlet pipes and make sure the height within 1M. Use hot water to unfreeze the pipes. Take out the foreign matter and dredge the pipes. Clean the floor drain.</p>
<p>Door trouble screen shows “DE”</p>	<p>Make sure if start the washer without closing the door well.</p>	<p>Make sure the door truly closed.</p>
<p>Not heating, screen shows “EE”</p>	<p>Please pull out the plug and call far the after sale service</p>	
<p>Keep water inletting without stop, screen shows “FE”</p>	<p>Due to abnormal of water inlet valce and water level sensor.</p>	<p>Shut the water tap, pull out the plug and call for the after sale service.</p>
<p>The wash drum does not running, screen shows “LE” or “CE”</p>	<p>Please pull out the plug and call far the after sale service</p>	
<p>Too much bubble</p>	<p>If adding the amount of detergent is more the suggested? if use the low bubble detergent which is especially for front loading washing machine?</p>	<p>Add proper amount of detergent Use the correct type of detergent</p>
<p>The fault of water level sensor, the screen shows “PE”</p>	<p>If the water level sensor has fallen off or not? If the water level sensor pipe bloqued or there is a big pressure?</p>	<p>Tighten the sensor. Open the water pipe exclude congestion or pressure.</p>
<p>Power off, the screen shows “PF”</p>	<p>Power off then power on, push the “power” button, the scree display “PF” to indicate that the power has powered off before. The machine can be in normal operation.</p>	<p>To push the button of “start/pause” can continue the operations before power off. And the other operations can be processed.</p>

7. TECHNICAL SPECIFICATIONS

	Lavadora Nature R10	Lavadora Nature R12
Rated washing capacity	10.0kg	12.0 kg
Rated spinning capacity	10.0 kg	12.0 kg
Rated voltage	220-240V-50Hz	220-240-50Hz
Rated washing power	200W	200W
Rated spinning power	500W	500W
Rated heating power	1800W	1850W
Maximum power	1950W	2000W

8. DISPOSAL OF OLD ELECTRICAL AND ELECTRONIC APPLIANCES



This symbol indicates that, according to the applicable regulations, the product and/or cells must be disposed of separately from household waste. When this product reaches the end of its shelf life, you should dispose of the cells/batteries/accumulators and take them to a collection point designated by the local authorities.

Consumers must contact their local authorities or retailer for information concerning the correct disposal of old appliances and/or their batteries.

Compliance with the above guidelines will help protecting the environment.

9. TECHNICAL SUPPORT AND WARRANTY

EVO shall be liable to the end user or consumer for any lack of conformity that exists at the time of delivery of the product under the terms, conditions, and deadlines established by the applicable regulations.

It is recommended that repairs are carried out by qualified personnel.

If at any moment you detect any problem with your product or have any doubt, do not hesitate to contact the official EVO Technical Support Service:

910 200 422 - TELEPHONE ATTENTION

633 525 883 - WHATSAPP ATTENTION

10. COPYRIGHT

The intellectual property rights over the texts in this manual belong to EVVO HOME EUROPE S.L. All rights reserved. The contents of this publication may not, in whole or in part, be reproduced, stored in a retrieval system, transmitted, or distributed by any means (electronic, mechanical, photocopying, recording or similar) without the prior authorization of EVVO HOME EUROPE, S.L.

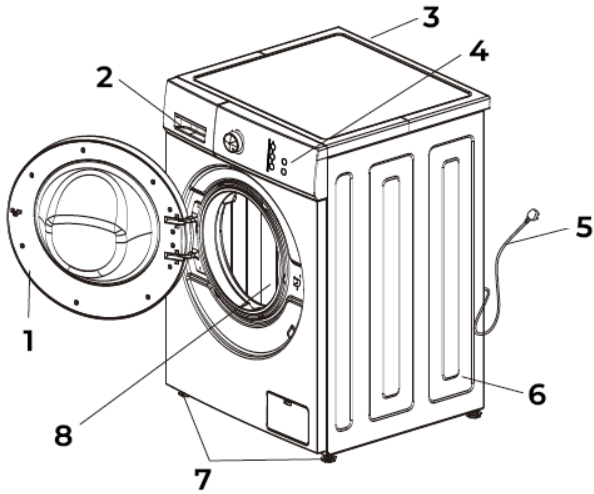


Fig./Img./Abb./Afb./Rys./Orb 1

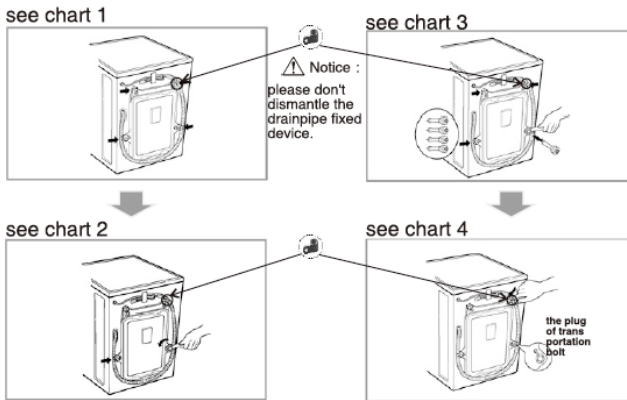


Fig./Img./Abb./Afb./Rys./Orb 2

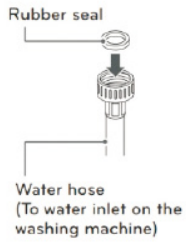


Fig./Img./Abb./Afb./Rys./Orb 3

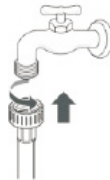


Fig./Img./Abb./Afb./Rys./Orb 4



Fig./Img./Abb./Afb./Rys./Orb 5

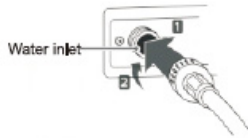


Fig./Img./Abb./Afb./Rys./Orb 6

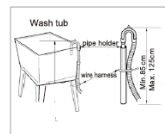
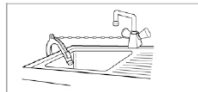
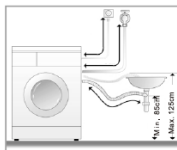


Fig./Img./Abb./Afb./Rys./Orb 7



Fig./Img./Abb./Afb./Rys./Orb 8

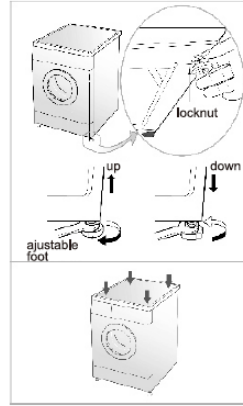


Fig./Img./Abb./Afb./Rys./Orb 9

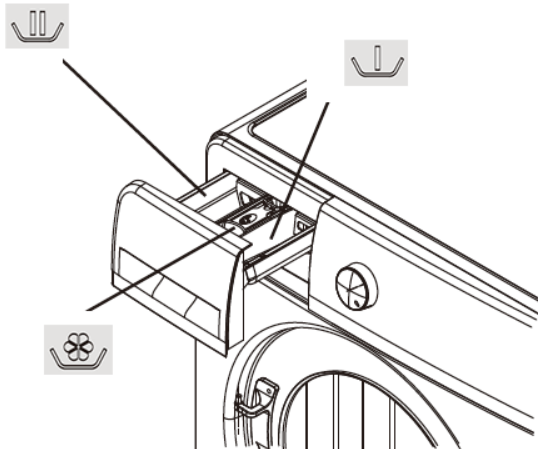


Fig./Img./Abb./Afb./Rys./Orb 10



Fig./Img./Abb./Afb./Rys./Orb 11

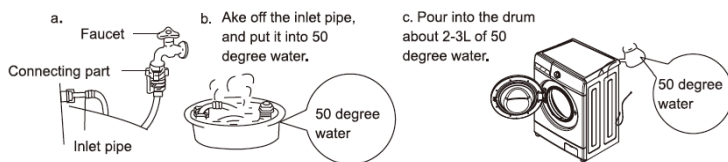
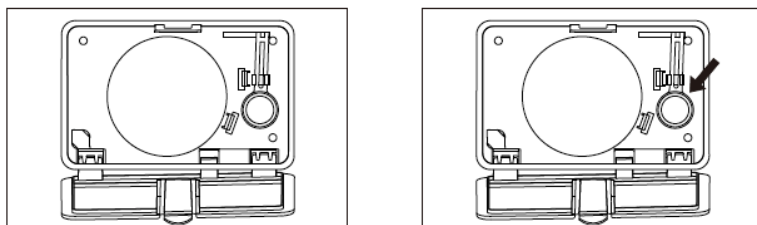


Fig./Img./Abb./Afb./Rys./Orb 12



The pictures are for reference only, and the actual product shall prevail

Fig./Img./Abb./Afb./Rys./Orb 13

The logo for Evo Home Europe S.L. features the word "evo" in a lowercase, rounded, sans-serif font. The letters "e" and "v" are connected, and the "o" is a simple circle. The "v" has a distinctive shape with a small gap at the top. The logo is white and centered on a solid red background.

evohome.com

Evo Home Europe S.L.
Crta. Madrid 9
37900 Santa Marta de Tormes
(Salamanca) SPAIN
CIF: B-37556842