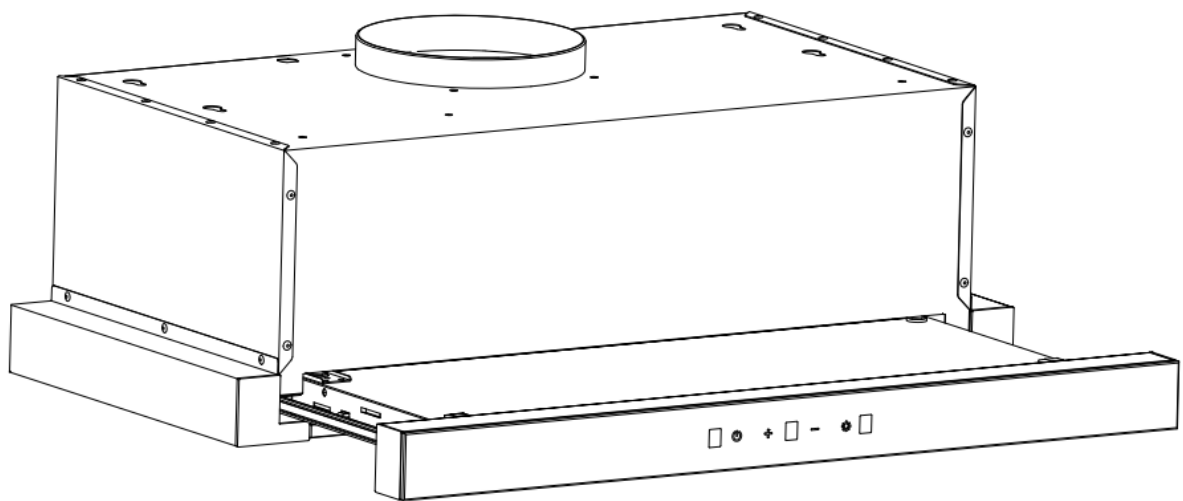




## MANUAL DE USUARIO

### Campana extractora



## ACPE602ADX

Lea atentamente este manual y guárdelo para futuras consultas.

**Estimado cliente:**

Felicitaciones por la compra de este aparato. Lea atentamente las siguientes instrucciones y síguelas para evitar posibles daños. No asumimos ninguna responsabilidad por daños causados por el incumplimiento de las instrucciones o por un uso inadecuado.

## Contenido

Instrucciones de seguridad .....	1
Instalación .....	2
Panel de control y funciones clave .....	5
Limpieza y mantenimiento.....	6
Solución de problemas.....	6
Notas sobre la protección del medio ambiente.....	7
Desecho .....	7

Este aparato está destinado únicamente al uso doméstico.

### INSTRUCCIONES DE SEGURIDAD

- Gracias por adquirir esta campana extractora. Lea atentamente el manual de

instrucciones antes de utilizar la campana extractora y guárdelo en un lugar seguro.

- El trabajo de instalación debe ser realizado por un electricista calificado o una persona competente. Antes de utilizar la campana extractora, asegúrese de que el voltaje (V) y la frecuencia (Hz) indicados en la campana extractora sean exactamente los mismos que el voltaje y la frecuencia de su hogar.
- El fabricante y el agente no serán responsables de los daños causados por una instalación y un uso inadecuados.
- Los niños menores de 8 años no deben utilizar la campana extractora.

El aparato no está diseñado para uso comercial, sino solo para uso doméstico y entornos similares.

- La campana extractora y su malla filtrante deben limpiarse periódicamente para mantenerlas en buen estado de funcionamiento.
- Antes de limpiarla, desconecte la alimentación principal.
- Limpie la campana extractora de acuerdo con el manual de instrucciones y evite que se quemé.
- No arroje la campana extractora al fuego.
- Si el aparato no funciona con normalidad, póngase en contacto con una empresa especializada.

Este aparato solo puede ser utilizado por niños mayores de 8 años y personas con capacidades físicas, sensoriales y mentales limitadas y/o falta de experiencia y conocimientos, siempre que hayan sido instruidos en el uso del aparato por una persona responsable que comprenda los riesgos asociados.

- Si el cable de alimentación está dañado, debe ser reemplazado por el fabricante, su agente de servicio o personas con cualificación similar para evitar riesgos.

Si la campana extractora se utiliza al mismo tiempo que aparatos que queman gas u otros combustibles, la habitación debe estar adecuadamente ventilada.

- No arroje fuego debajo de la campana extractora. Las partes accesibles pueden calentarse cuando se utilizan con aparatos de cocina.

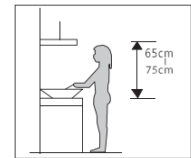
#### **Consejos importantes sobre la instalación**

- El aire no debe descargarse en un conducto de humos que se utilice para extraer humos de aparatos que queman gas u otros combustibles (no se aplica a aparatos que solo descargan el aire de regreso a la habitación)
- Se deben cumplir las normas relativas a la descarga de aire.

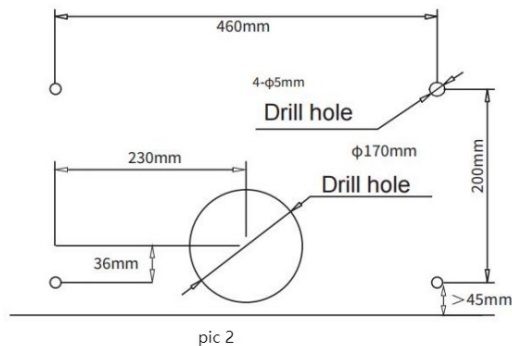
## INSTALACIÓN

### TIPO DE INSTALACIÓN UNO

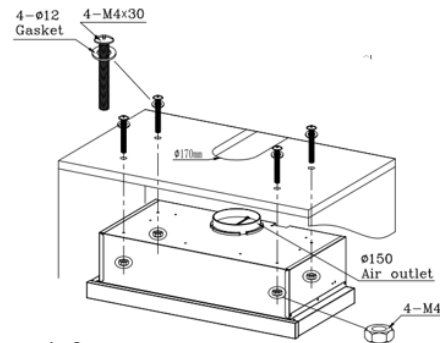
La campana extractora debe colocarse a una distancia de 65-75 cm de la superficie de cocción para obtener el mejor efecto. Ver imagen 1.



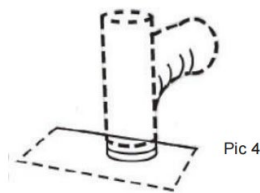
Pic 1



pic 2



pic 3

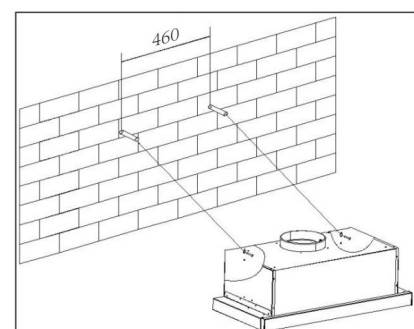
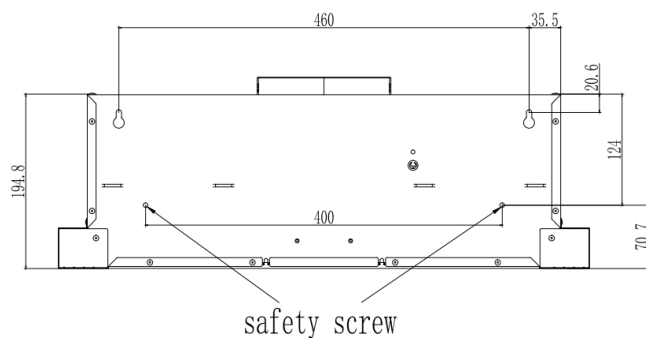


Pic 4

Nota: La ilustración es una imagen de referencia, su aparato podría diferir

- Perfore 4 agujeros de  $\varnothing 5$  mm y un agujero de  $\varnothing 170$  mm en la parte inferior del armario colgante según la Imagen 2 y la Imagen 3.
- Abra los filtros, mantenga la campana alineada, inserte los tornillos y el tapón de goma hinchable, apriete los tornillos. Fije los filtros.
- Una vez colgada la campana, instale el conducto de salida flexible opcional ( $\varnothing 150$  mm) en la salida de aire situada en la parte superior de la campana (imagen 4). Si es necesario, inserte la segunda parte del conducto flexible en la abertura preparada en la pared.
- Conecte el cable de alimentación a la toma de pared.

### TIPO DE INSTALACIÓN DOS



Nota: La ilustración es una imagen de referencia, su aparato podría diferir

- Para instalar en la pared, taladre dos agujeros de Ø8 mm en un lugar adecuado de acuerdo con la distancia entre centros de los agujeros en la parte posterior de la campana extractora.
- Inserte la tuerca en los agujeros.
- Inserte los tornillos en las tuercas y apriételos. Coloque la campana extractora sobre los tornillos apretados.
- Fije la campana extractora con tornillos de seguridad. Las dos rejillas de seguridad están situadas en la carcasa trasera y tienen un diámetro de 6 mm.
- Coloque la válvula unidireccional en la campana extractora.

#### Instalación (Ventilación interior)

Si no tiene salida al exterior, no se requiere tubo de escape y la instalación es similar a la que se muestra en la sección “Instalación (Ventilación exterior)” .

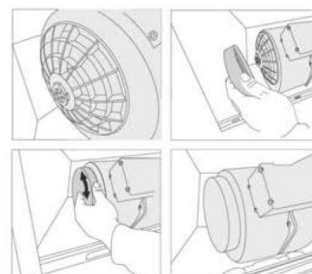
#### Instalación del filtro de carbón y cambio del filtro de carbón

Nota: El filtro de carbón no está incluido.

Para el modo de recirculación recomendamos el uso de un filtro de carbón, que libera los humos de la cocina del olor. El filtro de carbón consta de dos casetes llenos de carbón, montados a la izquierda y a la derecha de la abertura de succión del motor. Para el montaje, consulte la imagen.

Para montar el filtro de carbón, siga estos pasos:

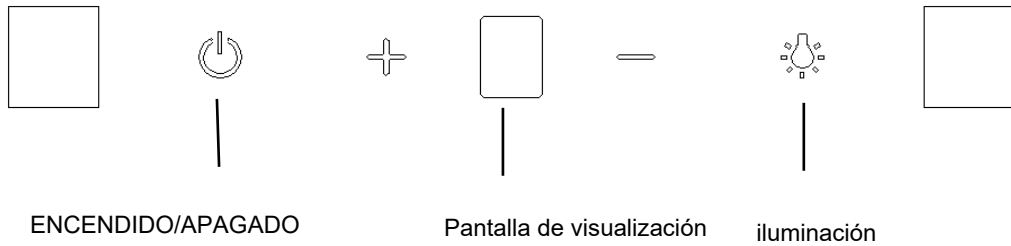
1. Primero retire los filtros de aluminio
2. Coloque el filtro de carbón a ambos lados del motor frente a las aberturas de succión
3. En el medio del filtro hay un receptáculo y en el ventilador un inserto adecuado
4. Si el filtro está colocado correctamente, puede fijarlo con un pequeño movimiento de giro
5. Luego vuelva a insertar el filtro de grasa



Nota: La ilustración es una imagen de referencia, su aparato podría diferir

## PANEL DE CONTROL Y FUNCIONES PRINCIPALES

### Control de gestos



Nota: La ilustración es una imagen de referencia, su dispositivo puede ser diferente

**Botón ON/OFF:** Toque el botón ON/OFF, sonará el timbre, la luz indicadora se encenderá y la pantalla mostrará 1, lo que indica que la campana extractora está funcionando a la velocidad 1. Toque el botón de encendido y apagado nuevamente, sonará el timbre y el indicador parpadeará durante 3 minutos, lo que indica que ha ingresado al estado de apagado retardado. Después de 3 minutos, se apagará automáticamente. Puede tocar el botón de velocidad para salir del estado de retardo o tocar el botón ON/OFF nuevamente para apagar.

Cuando la campana extractora está en modo de espera.

Toque el botón “+”, la pantalla cambia a 1 y es la velocidad baja.

Toque el botón “+” nuevamente, la pantalla cambia a 2 y es la velocidad media.

Toque el botón “+” nuevamente, y la pantalla cambia a 3, y es la velocidad más alta.

Toque el botón “-”, la pantalla muestra 2 y cambia a la velocidad media.

Toque el botón “-” nuevamente, la pantalla muestra 1 y cambia a baja velocidad.

**Botón de luz t:** Toque el botón “luz”, la luz se enciende; y gire el botón “luz” nuevamente, la luz se apaga.

### Función de gestos

La mano cerca del interruptor no está a más de 50 mm, deslice la mano de izquierda a derecha, el botón de luz se encenderá, la campana extractora comenzará a la velocidad 1, y luego deslice la mano nuevamente, funciona a la velocidad 2, y luego deslice la mano nuevamente, funciona a la velocidad 3. Y luego deslícela nuevamente, la campana extractora vuelve a 1, 2, 3 como un ciclo.

Cuando la campana extractora está funcionando, deslice la mano de derecha a izquierda, la campana extractora se apagará directamente.

## LIMPIEZA Y MANTENIMIENTO

Apague la campana extractora antes de realizar tareas de limpieza y mantenimiento y desenchufe el aparato de la toma de corriente. Las superficies exteriores son propensas a rayarse y mancharse. Por lo tanto, no utilice limpiadores abrasivos y elimine cualquier residuo alcalino o ácido (jugo de limón, vinagre) inmediatamente después de la limpieza.

### Panel de control

El panel de control se puede limpiar con un paño húmedo y un detergente lavavajillas suave. Antes de limpiarlo, asegúrese de que el paño esté limpio y bien escurrido. Utilice un paño seco y suave para eliminar el exceso de humedad después de la limpieza.

### Limpieza mensual del filtro de grasa

Limpiar el filtro cada mes puede evitar cualquier riesgo de incendio. El filtro acumula grasa, humo y polvo, por lo que afecta directamente a la eficiencia de la campana extractora. Si no se limpia, los residuos de grasa (potencialmente inflamables) se saturarán en el filtro. Límpielo con detergente de limpieza doméstico.

## SOLUCIÓN DE PROBLEMAS

Falla	Posible causa	Solution
La luz está encendida, pero el motor no funciona	La hoja bloqueada	Deshazte del bloqueo
	El condensador está dañado	Reemplace el condensador
	El motor se atascó, Cojinete dañado	Replazate the motor
	El cable interno del motor está apagado o hay mal olor en el motor.	Reemplazar el motor
Light does not work, motor does not work	Luz dañada	Reemplazar las luces
	El cable de alimentación se suelta	Conecte los cables según el diagrama eléctrico.
Sacudida del cuerpo	La hoja se daña y provoca temblores.	Reemplazar hoja
	The motor is not tightly hanged	Bloquee el cuerpo firmemente
	The body is not tightly hanged	Fix the body tightly
Succión insuficiente	La distancia entre la carrocería y la tapa del gas es demasiado	Reajustar la distancia

	larga	
	Demasiada ventilación desde puertas o ventanas abiertas.	Elige un nuevo lugar y asemeja la máquina.

## NOTAS SOBRE LA PROTECCIÓN DEL MEDIO AMBIENTE

- Durante la cocción, asegúrese de que haya suficiente suministro de aire para que la campana extractora pueda funcionar de manera eficiente y con un bajo nivel de ruido.
- Ajuste la velocidad del ventilador a la cantidad de vapor producido durante la cocción. Utilice el modo intensivo solo cuando sea necesario. Cuanto menor sea la velocidad del ventilador, menos energía se consumirá.
- Si se produce una gran cantidad de vapor durante la cocción, seleccione una velocidad alta del ventilador con suficiente antelación. Si el vapor de cocción ya se ha dispersado en la cocina, la campana extractora debe funcionar durante más tiempo.



- Apague la campana extractora cuando ya no la necesite.
- Apague la iluminación cuando ya no la necesite.
- Limpie el filtro a intervalos regulares y reemplácelo si es necesario para aumentar la eficacia del sistema de ventilación y evitar riesgos de incendio.
- Coloque siempre la tapa mientras cocina para reducir el vapor de cocción y la condensación.

5

## ELIMINACIÓN DE LOS EMBALAJES Y DEL PRODUCTO

Deseche el material de embalaje del aparato correctamente. Todos los materiales de embalaje pueden ser reciclados. Las piezas de plástico están marcadas con las abreviaturas internacionales estándar: (por ejemplo, PS para poliestireno, material de relleno) Este aparato está identificado de acuerdo con la directriz europea 2012/19 / UE

sobre residuos de equipos eléctricos y electrónicos -WEEE. La guía especifica el marco para una devolución y reutilización válidas en toda la UE de aparatos viejos.

¡Advertencia! ¡El material de embalaje podría ser peligroso para los niños! Para desechar el paquete y el aparato, diríjase a un centro de reciclaje. Corte el cable de alimentación y deje el dispositivo de cierre de la puerta inutilizable. El embalaje de cartón se fabrica con papel reciclado y debe desecharse en el contenedor adecuado para su reciclaje. Al asegurarse de

que este producto se elimina correctamente, ayudará a evitar posibles consecuencias negativas para el medio ambiente y la salud humana, que de otro modo podrían ser causadas por el uso inadecuado de los desechos de este producto. Para obtener información más detallada sobre el reciclaje de este producto, comuníquese con la oficina local de su ciudad y con el servicio de eliminación de desechos de su hogar.

Ficha de producto

<b>Descripción</b>	<i>Símbolo</i>	<i>Valor</i>	<i>Unidades</i>
<b>Identificación del modelo</b>	ACPE602ADX		
<b>Consumo anual de energía</b>	AEC <sub>hood</sub>	22,3	kWh/a
<b>Factor de aumento de tiempo</b>	f	1,2	
<b>Eficiencia fluidodinámica</b>	FDE <sub>hood</sub>	21,7	
<b>Clase de eficiencia fluidodinámica</b>		C	
<b>Índice de eficiencia energética</b>	EEl <sub>hood</sub>	52,5	
<b>Clase de eficiencia energética</b>		A	
<b>Caudal de aire medido en el punto de máxima eficiencia</b>	QBEP	188,2	m <sup>3</sup> /h

<b>Presión de aire medida en el punto de máxima eficiencia</b>	P <sub>BEP</sub>	197	Pa
<b>Flujo de aire máximo</b>	Q <sub>MAX</sub>	372,5	m <sup>3</sup> /h
<b>Flujo de aire a velocidad mínima y máxima en uso normal, intensivo o boost excluido</b>		189,4/323,1	m <sup>3</sup> /h
<b>Flujo de aire en configuración intensiva o de refuerzo</b>		/	m <sup>3</sup> /h
<b>Entrada de potencia eléctrica medida en el punto de máxima eficiencia</b>	W <sub>BEP</sub>	47,5	W
<b>Nominal power of the lighting system</b>	W <sub>L</sub>	2	W
<b>Iluminación media del sistema de iluminación de la superficie de cocción</b>	E <sub>middle</sub>	79	Lux
<b>Eficiencia de la iluminación</b>	LE <sub>hood</sub>	40	lx/W
<b>Clase de eficiencia de iluminación</b>		A	
<b>Eficiencia de filtrado de grasas</b>	GFE <sub>hood</sub>	69,3	%
<b>Clase de eficiencia de filtrado de grasas</b>		D	
<b>consumo de energía en modo de espera</b>	P <sub>s</sub>	/	W
<b>Consumo de energía en modo apagado</b>	P <sub>o</sub>	0	W
<b>Nivel de potencia sonora</b>	LWA	60/65	dB

[www.aspes.es](http://www.aspes.es)

[aspes@sareteknika.es](mailto:aspes@sareteknika.es)

902 99 69 01 / 944 04 14 08