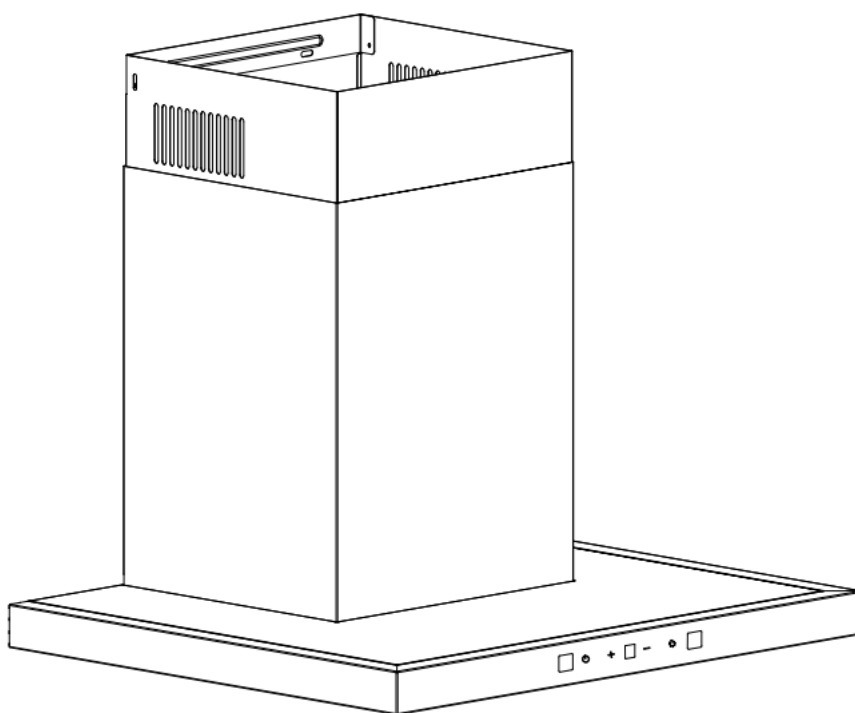




## MANUAL DE USUARIO

### Campana extractora



ACPT601AN

Lea atentamente este manual y guárdelo para futuras consultas.

## **Estimado cliente:**

Felicitaciones por la compra de este aparato. Lea atentamente las siguientes instrucciones y síguelas para evitar posibles daños. No asumimos ninguna responsabilidad por daños causados por el incumplimiento de las instrucciones o por un uso inadecuado.

## **Contenido**

Instrucciones de seguridad .....	1
Instalación .....	2
Panel de control y funciones clave .....	5
Limpieza y mantenimiento.....	6
Solución de problemas.....	6
Notas sobre la protección del medio ambiente.....	7
Desecho .....	7

Este aparato está destinado únicamente al uso doméstico.

## **INSTRUCCIONES DE SEGURIDAD**

- Gracias por adquirir esta campana extractora. Lea atentamente el manual de instrucciones antes de utilizar la campana extractora y guárdelo en un lugar seguro.
- El trabajo de instalación debe ser realizado por un electricista calificado o una persona competente. Antes de utilizar la campana extractora, asegúrese de que el voltaje (V) y la frecuencia (Hz) indicados en la campana extractora sean exactamente los mismos que el voltaje y la frecuencia de su hogar.
- El fabricante y el agente no serán responsables de los daños causados por una instalación y un uso inadecuados.
- Los niños menores de 8 años no deben utilizar la campana extractora.

El aparato no está diseñado para uso comercial, sino solo para uso doméstico y entornos similares.

- La campana extractora y su malla filtrante deben limpiarse periódicamente para mantenerlas en buen estado de funcionamiento.
- Antes de limpiarla, desconecte la alimentación principal.
- Limpie la campana extractora de acuerdo con el manual de instrucciones y evite que se quemé.
- No arroje la campana extractora al fuego.
- Si el aparato no funciona con normalidad, póngase en contacto con una empresa especializada.

Este aparato solo puede ser utilizado por niños mayores de 8 años y personas con capacidades físicas, sensoriales y mentales limitadas y/o falta de experiencia y conocimientos, siempre que hayan sido instruidos en el uso del aparato por una persona responsable que comprenda los riesgos asociados.

- Si el cable de alimentación está dañado, debe ser reemplazado por el fabricante, su agente de servicio o personas con cualificación similar para evitar riesgos.

Si la campana extractora se utiliza al mismo tiempo que aparatos que queman gas u otros combustibles, la habitación debe estar adecuadamente ventilada.

- No arroje fuego debajo de la campana extractora. Las partes accesibles pueden calentarse cuando se utilizan con aparatos de cocina.

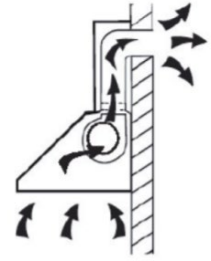
### **Consejos importantes sobre la instalación**

- El aire no debe descargarse en un conducto de humos que se utilice para extraer humos de aparatos que queman gas u otros combustibles (no se aplica a aparatos que solo descargan el aire de regreso a la habitación)
- Se deben cumplir las normas relativas a la descarga de aire.

## INSTALACIÓN

### Preparación

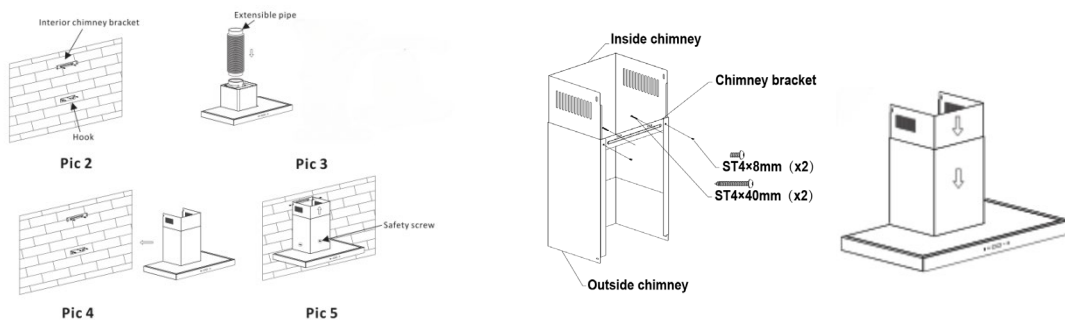
Si tiene una salida al exterior, su campana extractora se puede conectar como se muestra en la siguiente imagen mediante un conducto de extracción (esmalte, aluminio, tubo flexible o material inflamable con un diámetro interior de 150 mm).



- Antes de la instalación, apague la unidad y desconéctela del tomacorriente.
- La campana extractora debe colocarse a una distancia de 65 a 75 cm por encima de la zona de cocción para obtener el mejor efecto.

### Instalación (Ventilación exterior)

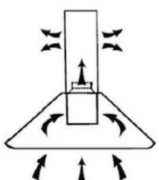
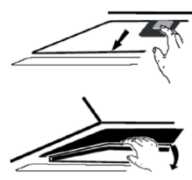
1. La campana extractora debe colocarse a una distancia de 65-75 cm (26-30 pulgadas) de la superficie de cocción para obtener el mejor efecto. Vea la Imagen 1.
  2. Instale el gancho y el soporte de la chimenea interior en un lugar adecuado una vez que se haya fijado la altura de instalación y manténgalo alineado. Utilice tornillos para fijarlo a la pared (vea la imagen 2).  
Nota: Los tornillos utilizados para el gancho: tornillo de rosca con cabeza avellanada en cruz ST4x40mm  
El tornillo utilizado para el soporte de la chimenea: tornillo de rosca con cabeza plana en cruz ST4x40mm
  3. Fije el soporte de la chimenea exterior en la chimenea exterior con 2 tornillos (ST4x8mm) y asegúrese de que la chimenea interior se pueda ajustar en altura libremente, así como de fijar el tubo extensible. Luego, instale el tubo extensible y la chimenea en la campana extractora (vea la imagen 3).
  4. Coloque la campana extractora en el gancho de pared (vea la imagen 4).
  5. Utilice tornillos (tornillo de cabeza plana en cruz ST4x40 mm) para fijar el soporte de la chimenea exterior a la pared (consulte la imagen 3).
  6. Fije la chimenea interior al soporte de la chimenea interior con 2 tornillos (ST4x8 mm) y fije la chimenea exterior a la parte superior de la carcasa de la campana con 2 tornillos (ST4x8 mm). Fije la carcasa con tornillos de seguridad (tornillo de cabeza plana en cruz ST4x40 mm) (consulte la imagen 5).
- Nota: Hay dos orificios de seguridad en la carcasa trasera.



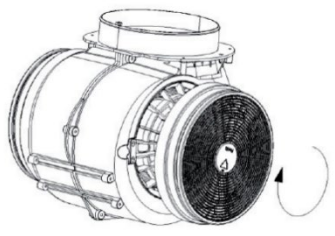
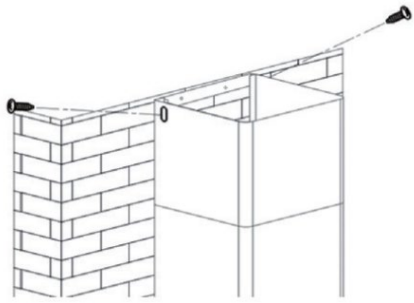
Nota: La ilustración es una imagen de referencia, su aparato podría diferir

### Instalación del filtro de carbón

**Nota: El filtro de carbón no está incluido.**

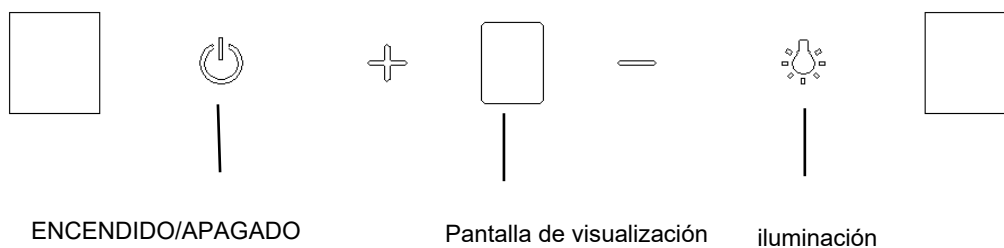
1	2
	
<p>El filtro de carbón activado se puede utilizar para atrapar olores.</p>	<p>Para instalar el filtro de carbón activado, primero se debe quitar el filtro de grasa. Presione el cierre y tire de él hacia abajo.</p>

Nota: La ilustración es una imagen de referencia, su aparato podría diferir

3	4
	
<p>Conecte el filtro de carbón activado a la unidad y gírelo en el sentido de las agujas del reloj. Repita lo mismo en el otro lado. Asegúrese de que el filtro esté bien bloqueado. De lo contrario, se aflojaría y causaría problemas. Cuando se coloca el filtro de carbón activado, la potencia de succión será menor.</p>	<p>Retire toda la película protectora azul de la chimenea y la campana extractora; la instalación ahora está terminada.</p>

Nota: La ilustración es una imagen de referencia, su aparato podría diferir

### PANEL DE CONTROL Y FUNCIONES PRINCIPALES



**Botón ON/OFF:** Toque el botón ON/OFF, sonará el timbre, la luz indicadora se encenderá y la pantalla mostrará 1, lo que indica que la campana extractora está funcionando a velocidad 1. Toque el botón de encendido y apagado nuevamente, sonará el timbre y el indicador parpadeará durante 3 minutos, lo que indica que ha ingresado al estado de apagado retardado. Después de 3 minutos, se apaga automáticamente. Puede tocar el botón de velocidad para salir del estado de retardo o tocar el botón ON/OFF nuevamente para apagar.

Cuando la campana extractora está en modo de espera.

Toque el botón “+” , la pantalla cambia a 1 y es velocidad baja.

Toque el botón “+” nuevamente, la pantalla cambia a 2 y es velocidad media.

Toque el botón “+” nuevamente y la pantalla cambia a 3 y es velocidad más alta.

Toque el botón “+” nuevamente y la pantalla cambia a 4 y es velocidad de refuerzo.

(nota: la velocidad 4 es la velocidad de arranque, que dura 5 minutos. Durante este período, el botón “+” parpadea y vuelve a la velocidad 3 después de 5 minutos o puede tocar el botón “-” para volver a la velocidad 3).

Toque el botón “-” , la pantalla muestra 2 y cambia a velocidad media.

Toque el botón “-” nuevamente, la pantalla muestra 1 y cambia a velocidad baja.

**Botón de luz t:** toque el botón “luz” , la luz se enciende; y gire el botón “luz” nuevamente, la luz se apaga.

### **Función de gestos**

La mano cerca del interruptor no está a más de 100 mm, deslice la mano de izquierda a derecha, el botón de luz se encenderá, la campana extractora comenzará a la velocidad 1, y luego deslice la mano nuevamente, funciona a la velocidad 2, y luego deslice la mano nuevamente, funciona a la velocidad 3, y deslice la mano nuevamente, gira a velocidad de impulso. Y luego deslícelo nuevamente, la campana extractora vuelve a girar a 1, 2, 3, 4 como un ciclo.

**Cuando la campana extractora esté funcionando, deslice la mano de derecha a izquierda, la campana extractora se apagará directamente.**

## **LIMPIEZA Y MANTENIMIENTO**

Apague la campana extractora antes de realizar tareas de limpieza y mantenimiento y desenchufe el aparato de la toma de corriente. Las superficies exteriores son propensas a rayarse y mancharse. Por lo tanto, no utilice limpiadores abrasivos y elimine cualquier residuo alcalino o ácido (jugo de limón, vinagre) inmediatamente después de la limpieza.

### **Panel de control**

El panel de control se puede limpiar con un paño húmedo y un detergente lavavajillas suave. Antes de limpiarlo, asegúrese de que el paño esté limpio y bien escurrido. Utilice un paño seco y suave para eliminar el exceso de humedad después de la limpieza.

### **Limpieza mensual del filtro de grasa**

Limpiar el filtro cada mes puede evitar cualquier riesgo de incendio. El filtro acumula grasa, humo y polvo, por lo que afecta directamente a la eficiencia de la campana extractora. Si no se limpia, los residuos de grasa (potencialmente inflamables) se saturarán en el filtro. Límpielo con detergente de limpieza doméstico.

## **SOLUCIÓN DE PROBLEMAS**

<b>Falla</b>	<b>Posible causa</b>	<b>Solution</b>
La luz está encendida, pero el motor no funciona	La hoja bloqueada	Deshazte del bloqueo
	El condensador está dañado	Reemplace el condensador
	El motor se atascó, Cojinete dañado	Replace the motor
	El cable interno del motor está apagado o hay mal olor en el motor.	Reemplazar el motor
Light does not work, motor does not work	Luz dañada	Reemplazar las luces
	El cable de alimentación se suelta	Conecte los cables según el diagrama eléctrico.
Sacudida del cuerpo	La hoja se daña y provoca temblores.	Reemplazar hoja
	The motor is not tightly hanged	Bloquee el cuerpo firmemente
	The body is not tightly hanged	Fix the body tightly
Succión insuficiente	La distancia entre la carrocería y la tapa del gas es demasiado larga	Reajustar la distancia
	Demasiada ventilación desde puertas o ventanas abiertas.	Elige un nuevo lugar y asemeja la máquina.

## NOTAS SOBRE LA PROTECCIÓN DEL MEDIO AMBIENTE

- Durante la cocción, asegúrese de que haya suficiente suministro de aire para que la campana extractora pueda funcionar de manera eficiente y con un bajo nivel de ruido.
- Ajuste la velocidad del ventilador a la cantidad de vapor producido durante la cocción. Utilice el modo intensivo solo cuando sea necesario. Cuanto menor sea la velocidad del ventilador, menos energía se consumirá.
- Si se produce una gran cantidad de vapor durante la cocción, seleccione una velocidad alta del ventilador con suficiente antelación. Si el vapor de cocción ya se ha dispersado en la cocina, la campana extractora debe funcionar durante más tiempo.
- Apague la campana extractora cuando ya no la necesite.
- Apague la iluminación cuando ya no la necesite.
- Limpie el filtro a intervalos regulares y reemplácelo si es necesario para aumentar la eficacia del sistema de ventilación y evitar riesgos de incendio.
- Coloque siempre la tapa mientras cocina para reducir el vapor de cocción y la condensación.

## ELIMINACIÓN DE LOS EMBALAJES Y DEL PRODUCTO



Deseche el material de embalaje del aparato correctamente. Todos los materiales de embalaje pueden ser reciclados. Las piezas de plástico están marcadas con las abreviaturas internacionales estándar: (por ejemplo, PS para poliestireno, material de relleno) Este aparato está identificado de acuerdo con la directriz europea 2012/19 / UE

sobre residuos de equipos eléctricos y electrónicos -WEEE. La guía especifica el marco para una devolución y reutilización válidas en toda la UE de aparatos viejos.

¡Advertencia! ¡El material de embalaje podría ser peligroso para los niños! Para desechar el paquete y el aparato, diríjase a un centro de reciclaje. Corte el cable de alimentación y deje el dispositivo de cierre de la puerta inutilizable. El embalaje de cartón se fabrica con papel reciclado y debe desecharse en el contenedor adecuado para su reciclaje. Al asegurarse de que este producto se elimina correctamente, ayudará a evitar posibles consecuencias negativas para el medio ambiente y la salud humana, que de otro modo podrían ser

causadas por el uso inadecuado de los desechos de este producto. Para obtener información más detallada sobre el reciclaje de este producto, comuníquese con la oficina local de su ciudad y con el servicio de eliminación de desechos de su hogar.

Ficha de producto

Descripción	Símbolo	Valor	Unidades
Identificación del modelo	ACPT601AN		
Consumo anual de energía	AEC <sub>hood</sub>	20,3	kWh/a
Factor de aumento de tiempo	f	0,6	
Eficiencia fluidodinámica	FDE <sub>hood</sub>	37,7	
Clase de eficiencia fluidodinámica		A	
Índice de eficiencia energética	EEL <sub>hood</sub>	32,5	
Clase de eficiencia energética		A++	
Caudal de aire medido en el punto de máxima eficiencia	QBEP	320,0	m <sup>3</sup> /h
Presión de aire medida en el punto de máxima eficiencia	PBEP	350,0	Pa
Flujo de aire máximo	QMAX	634,1	m <sup>3</sup> /h
Flujo de aire a velocidad mínima y máxima en uso normal, intensivo o boost excluido		252,2/596,8	m <sup>3</sup> /h
Flujo de aire en configuración intensiva o de refuerzo		958	m <sup>3</sup> /h
Entrada de potencia eléctrica medida en el punto de máxima eficiencia	WBEP	82,6	W
Nominal power of the lighting system	WL	3,0	W
Iluminación media del sistema de iluminación de la superficie de cocción	E <sub>middle</sub>	105	Lux
Eficiencia de la iluminación	LE <sub>hood</sub>	35	lx/W
Clase de eficiencia de iluminación		A	
Eficiencia de filtrado de grasas	GFE <sub>hood</sub>	69,5	%
Clase de eficiencia de filtrado de grasas		D	
consumo de energía en modo de espera	P <sub>s</sub>	/	W
Consumo de energía en modo apagado	P <sub>o</sub>	0,4	W
Nivel de potencia sonora	LWA	51/68	dB

[www.aspes.es](http://www.aspes.es)  
[aspes@sareteknika.es](mailto:aspes@sareteknika.es)  
902 99 69 01/944 04 14 08